

## 방송대 재학생의 학습활동 참여현황 및 만족도 분석 - 매체강의, U-KNOU캠퍼스, 출석수업을 중심으로

이솔비 (한국방송통신대학교 미래원격교육연구원)

### 목 차

1. 연구 개요
2. 분석 자료 및 방법
3. 방송대 재학생의 학습활동 참여현황 및 학습만족도 추이 분석
4. 방송대 재학생의 집단별 학습활동 참여현황 및 만족도 분석
5. 요약 및 소결

### 1. 연구 개요

- 방송대 재학생의 성공적인 학습에 대한 학습결과를 파악하고 개선하기 위해서는 재학생의 학습활동 참여현황과 만족도를 분석하는 연구가 필요함. 이에 이 연구는 매년 2학기에 실행하고 있는 재학생 실태조사 데이터를 활용하여 방송대 재학생의 학습활동 참여현황 및 만족도를 분석하였음
- 재학생의 학습활동은 크게 매체강의, U-KNOU 캠퍼스, 출석수업으로 나뉨. 먼저, 최근 3개년(2021-2023학년도)의 재학생 실태조사 데이터를 활용하여 재학생의 학습활동 참여현황 및 만족도 변화 추이를 살펴봄
- 더 나아가 2023학년도 재학생 실태조사에 응답한 재학생들의 집단별(성, 입학학년, 연령, 단과대학, 지역대학) 학습참여현황과 만족도 차이를 분석함으로써 집단별 특징을 파악함. 이를 통해 방송대 학습의 질을 개선하고 학생맞춤형 교육 정책의 대안을 개발하는 데에 기초자료를 제공하고자 함

## 2. 분석 자료 및 방법

- 재학생 실태조사에서 수집하는 방송대 재학생의 학습활동 참여현황 및 만족도 관련 문항은 다음 <표 1>과 같음

<표 1> 학습활동 참여현황 및 만족도 문항

구분		문항	응답
매체강의	현황	매체강의 한 과목을 기준으로 할 때, 귀하는 총 15강 중 평균적으로 몇 개의 강의를 들으십니까?	① 거의 강의를 안 듣는다 ② 1-3강    ③ 4-6강    ④ 7-9강 ⑤ 10-12강    ⑥ 13-15강
	만족도	귀하의 소속 학과에서 제공하는 전공과목의(교양과목은 제외) 매체강의에 어느 정도 만족하십니까?	① 전혀 만족하지 않는다 ② 만족하지 않는 편이다 ③ 보통이다 ④ 만족하는 편이다 ⑤ 매우 만족한다
U-KNOU 캠퍼스	현황	귀하는 'U-KNOU 캠퍼스'를 얼마나 자주 이용하십니까?	① 이용해본 적 없다    ② 학기당 1회 이하    ③ 월 1회    ④ 주 1회 ⑤ 주 2~3회    ⑥ 매일
	만족도	귀하는 'U-KNOU 캠퍼스'에 대해 어느 정도 만족하십니까?	① 이용해 본 적 없다 ② 전혀 만족하지 않는다 ③ 만족하지 않는 편이다 ④ 보통이다 ⑤ 만족하는 편이다 ⑥ 매우 만족한다
출석수업	현황	귀하는 출석수업에 어떻게 참여하고 계십니까?	① 대부분 과목의 출석수업에 참여 ② 일부 과목의 출석수업에 참여 ③ 대부분 출석수업 대체시험 신청
	만족도	귀하의 소속 학과에서 제공하는 전공과목의(교양과목 제외) 출석수업에 어느 정도 만족하십니까?	① 전혀 만족하지 않는다 ② 만족하지 않는 편이다 ③ 보통이다 ④ 만족하는 편이다 ⑤ 매우 만족한다

○ 이 연구는 재학생의 매체강의, U-KONU 캠퍼스, 출석수업 학습활동의 참여현황 및 만족도를 데이터 기반으로 구체적으로 파악하고자 함

1) 재학생 학습활동 참여현황 및 만족도 추이 분석 : 2021-2023학년도 재학생 실태조사 응답 결과 활용

2) 재학생 학습활동 참여현황 및 만족도 집단별 분석 : 2023학년도 재학생 실태조사 응답 결과 활용

○ 2021-2023학년도 재학생 실태조사에 참여한 학생의 집단별 분포는 다음 <표 2>와 같음

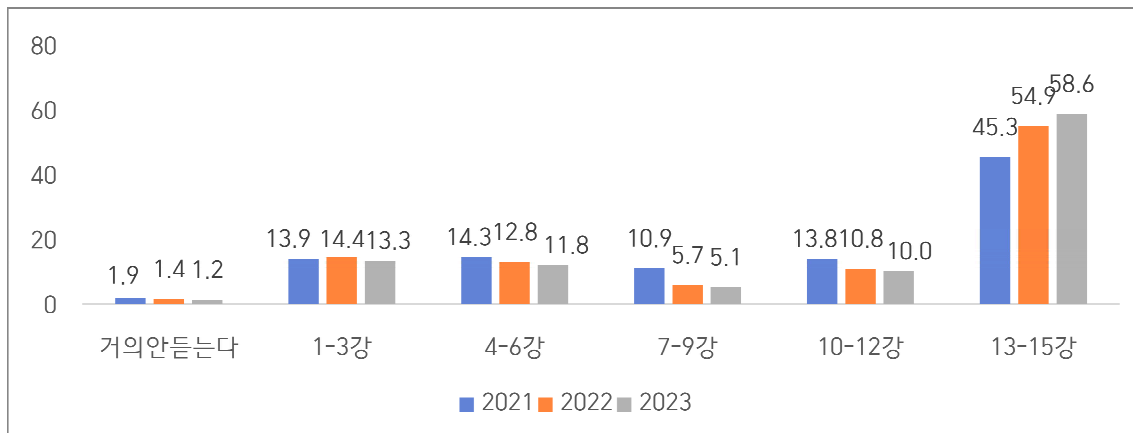
<표 2> 2021-2023 재학생 실태조사 참여 학생 분포

구분		2021학년도		2022학년도		2023학년도	
		인원	비율	인원	비율	인원	비율
성별	남	1,385	33.0	1,271	35.6	998	37.7
	여	2,806	67.0	2,298	64.4	1,646	62.3
입학 학년	1학년 신입생	1,680	40.1	1,352	37.9	1,070	40.5
	2학년 편입생	452	10.8	421	11.8	342	12.9
	3학년 편입생	2,059	49.1	1,796	50.3	1,232	46.6
연령 대	10대	17	0.4	10	0.3	8	0.3
	20대	612	14.6	505	14.1	370	14.0
	30대	907	21.6	786	22.0	532	20.1
	40대	1,183	28.2	940	26.3	643	24.3
	50대	924	22.0	791	22.2	602	22.8
	60대	477	11.4	473	13.3	410	15.5
단과 대학	70대 이상	71	1.7	64	1.8	79	3.0
	인문과학	796	19.0	659	18.5	510	19.3
	사회과학	1,266	30.2	1,124	31.5	789	29.8
	자연과학	1,098	26.2	1,029	28.8	747	28.3
	교육과학	1,031	24.6	757	21.2	598	22.6
	서울	1,643	39.2	1,430	40.1	1,066	40.3
지역 대학	부산	256	6.1	226	6.3	174	6.6
	대구/경북	243	5.8	203	5.7	124	4.7
	인천	316	7.5	277	7.8	258	9.8
	광주/전남	141	3.4	141	4.0	87	3.3
	대전/충남	266	6.3	221	6.2	166	6.3
	울산	107	2.6	67	1.9	56	2.1
	경기	642	15.3	533	14.9	407	15.4
	강원	135	3.2	107	3.0	84	3.2
	충북	138	3.3	113	3.2	67	2.5
	전북	105	2.5	90	2.5	57	2.2
	경남	133	3.2	109	3.1	71	2.7
	제주	66	1.6	52	1.5	27	1.0
	계		4,191	100	3,569	100	2,644

### 3. 방송대 재학생의 학습활동 참여 및 학습만족도 추이 분석

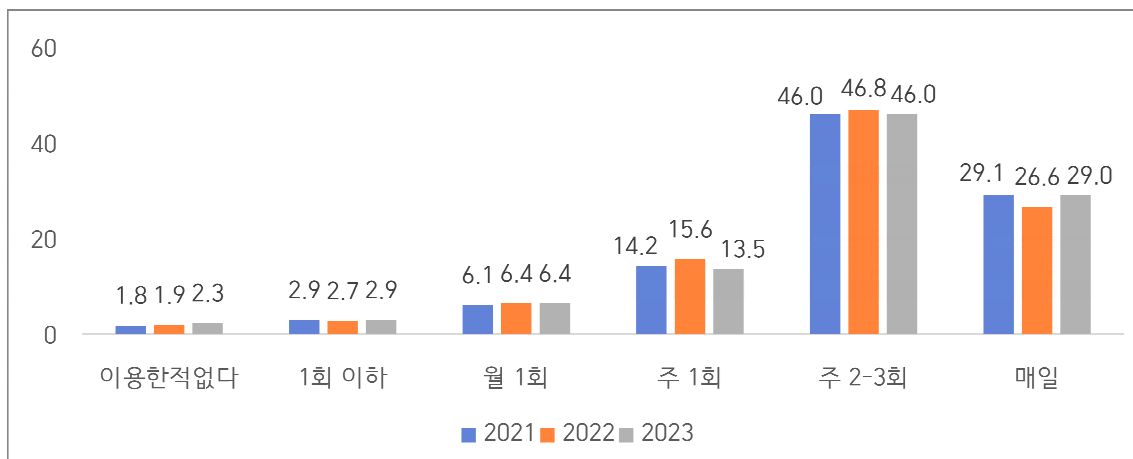
#### □ 방송대 재학생의 학습활동 참여 추이

- 방송대 재학생의 매체강의 수강 현황 3개년 추이는 다음 [그림 1]과 같음. 매체강의 한 과목당 평균적으로 수강하는 강좌 수에 대한 질문에 13-15강이라고 응답한 비율이 2021에 45.3%, 2022에 54.9%, 2023에 58.6%로 나타나 해가 지날수록 매체강의 수강 참여 비율이 높아졌음을 알 수 있음



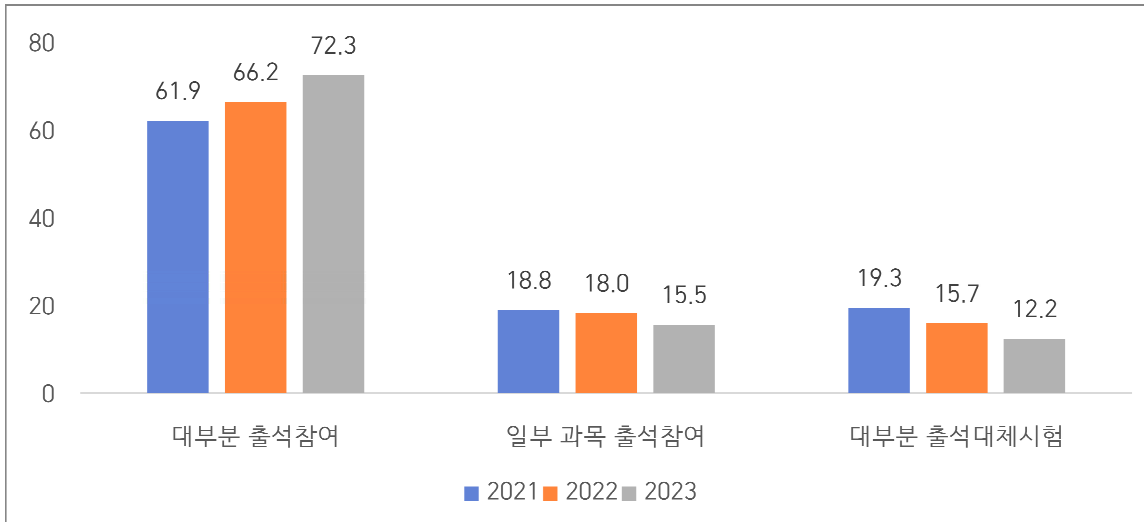
[그림 1] 2021-2023 재학생 매체강의 수강현황

- 방송대 재학생의 U-KNOU 캠퍼스 이용 현황 3개년 추이는 다음 [그림 2]와 같음. 3개년 모두 설문 참여자의 절반에 가까운 46% 이상이 주 2-3회 U-KNOU 캠퍼스를 이용한다고 응답함



[그림 2] 2021-2023 재학생 U-KNOU 캠퍼스 이용현황

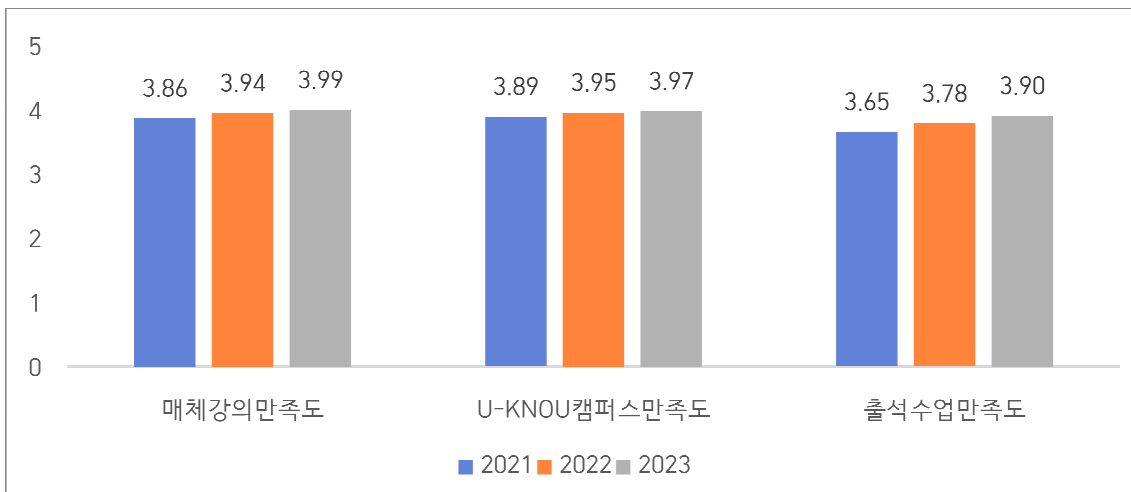
- 방송대 재학생의 출석수업 참여현황 3개년 추이는 다음 [그림 3]과 같음. 3개년 모두 60% 이상의 재학생들이 대부분 출석수업에 참여한다고 응답하였으며, 2023학년도 응답자 비율이 72.3%로 가장 높았음



[그림 3] 2021-2023 재학생 출석수업 참여현황

□ 방송대 재학생의 학습활동 만족도 추이<sup>1)</sup>

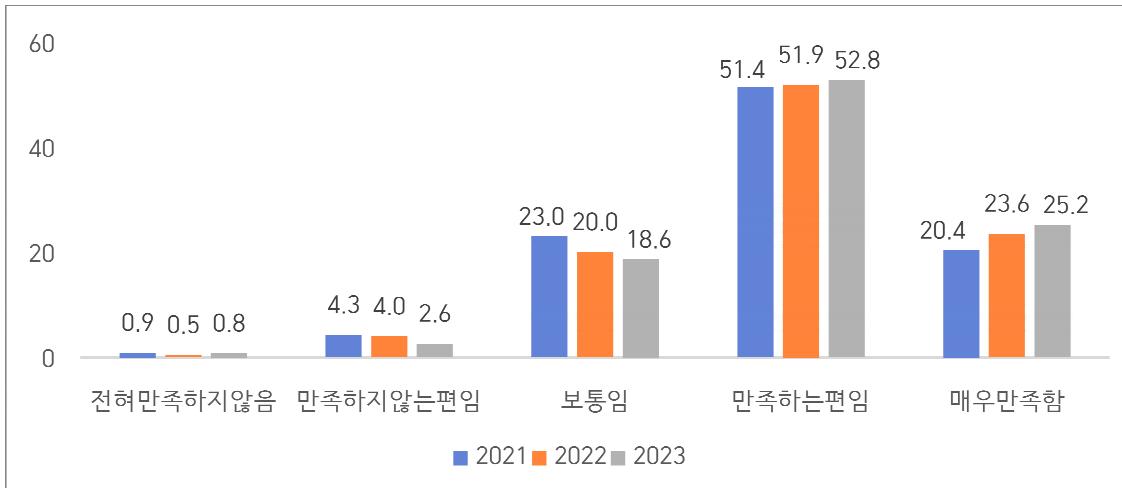
- 방송대 재학생의 학습활동 만족도의 3개년 평균 추이는 다음 [그림 4]와 같음. 모든 학습활동에서 최근 3년간 만족도가 점차 증가하여 2023학년도에 가장 높았음. 매체강의 만족도와 U-KNOU 캠퍼스 만족도가 출석수업 만족도에 비해 상대적으로 높은 것을 알 수 있음



1) 매체강의의 만족도 점수는 재학생 실태조사 응답자 데이터를 분석한 결과로 매체강의평가 결과와 차이가 있음

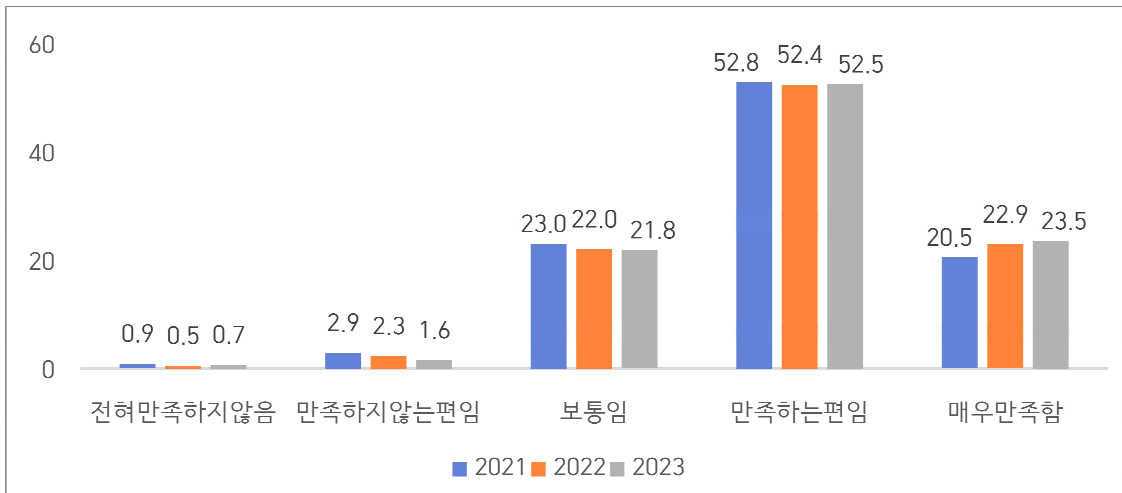
[그림 4] 2021-2023 재학생 학습활동 만족도

- 방송대 재학생의 매체강의 만족도 응답의 3개년 추이는 다음 [그림 5]와 같음. 3개년 모두 만족하는 편이라고 응답한 재학생들이 50% 이상으로 가장 높았음. 2023학년도에 전년대비 만족하지 않는 편이라는 응답자가 2.6%로 낮아진 반면, 매우 만족한다는 응답자가 25.2%로 높아져 긍정적인 결과를 나타냄



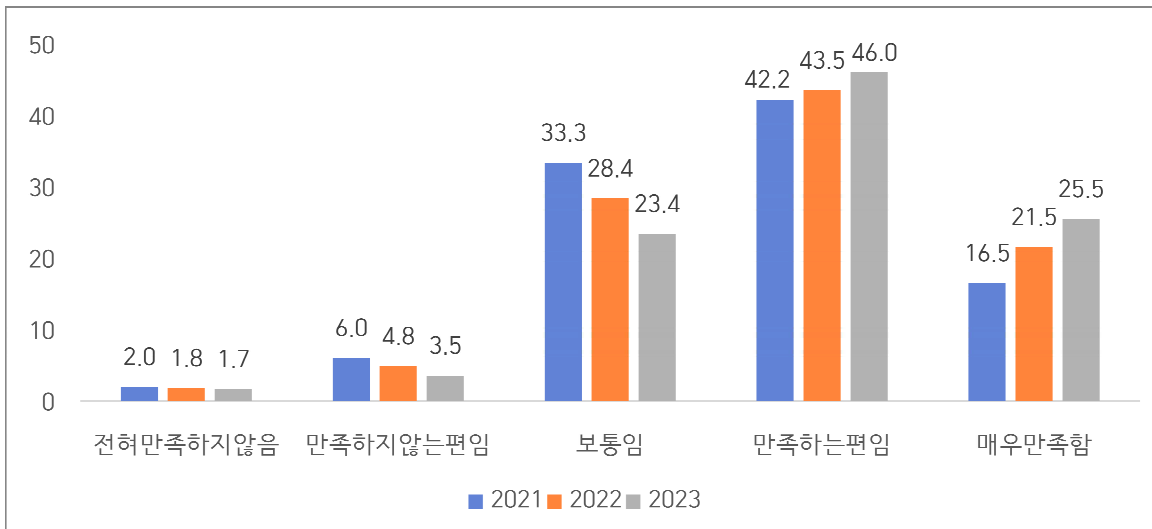
[그림 5] 2021-2023 재학생 매체강의 만족도 응답

- 방송대 재학생의 U-KNOU 캠퍼스 만족도 응답의 3개년 추이는 다음 [그림 6]과 같음. 3개년 모두 만족하는 편이라고 응답한 재학생들이 50% 이상으로 가장 높았음. 2023학년도에 전년대비 만족하지 않은 편이라는 응답이 1.6%로 낮아진 반면, 만족하는 편이라는 응답자가 52.5%, 매우 만족한다는 응답자가 23.5%로 높아져 긍정적인 결과를 나타냄



[그림 6] 2021-2023 재학생 U-KNOU 캠퍼스 만족도 응답

○ 방송대 재학생의 출석수업 만족도 응답의 3개년 추이는 다음 [그림 7]과 같음. 3개년 모두 만족하는 편이라고 응답한 재학생의 비율이 40% 이상으로 가장 높았음. 2023학년도에 전년대비 전혀만족하지 않는다는 응답이 1.7%, 만족하지 않는 편이라는 응답이 3.5%, 보통이라는 응답이 23.4%로 낮아진 반면, 매우 만족한다는 응답이 25.5%로 높아져 긍정적인 결과를 나타냄

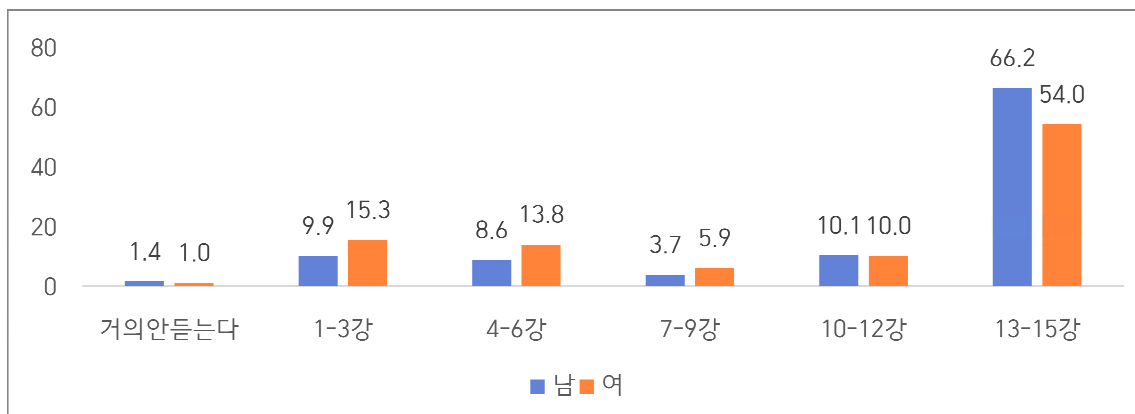


[그림 7] 2021-2023 재학생 출석수업 만족도 응답

#### 4. 방송대 재학생의 집단별 학습활동 참여현황 및 만족도 분석<sup>2)</sup>

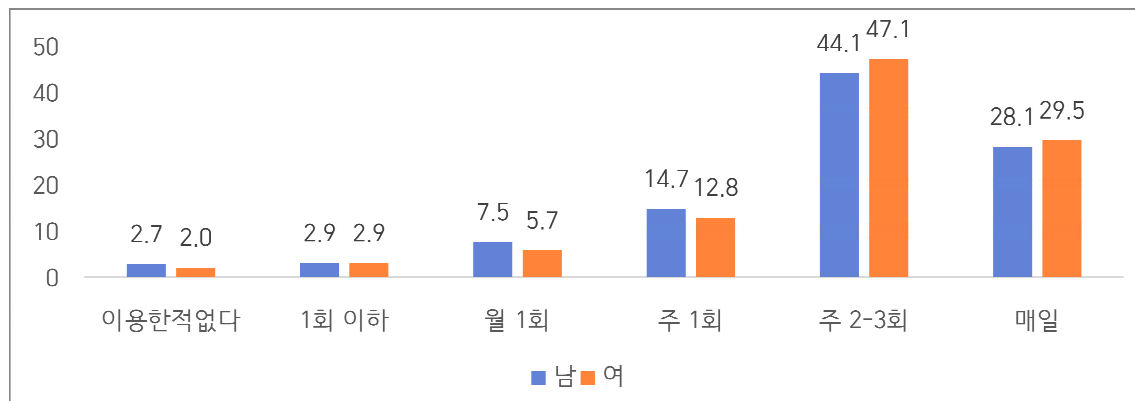
##### □ 방송대 재학생의 성별 학습활동 참여 및 만족도

○ 방송대 재학생의 성별 매체강의 참여현황은 다음 [그림 8]과 같음. 남성의 여성에 비해 한 과목에 평균 13-15강을 듣는 비율이 12.2% 높았고, 여성은 남성에 비해 1-3강, 4-6강, 7-9강을 듣는 비율이 더 높았음



[그림 8] 재학생 성별 매체강의 참여현황

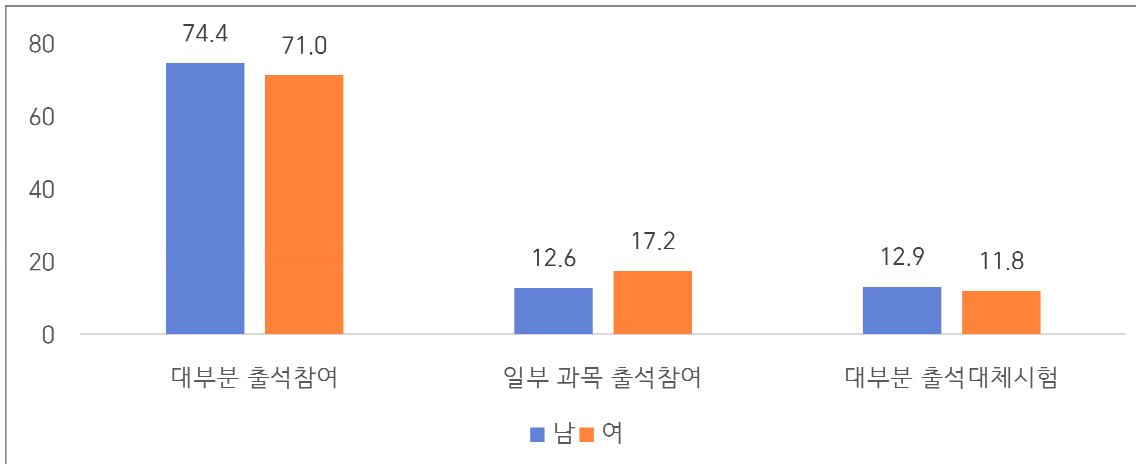
○ 방송대 재학생의 성별 U-KNOU 캠퍼스 이용 현황은 다음 [그림 9]와 같음. 여성이 남성에 비해 U-KNOU 캠퍼스를 주 2-3회 및 매일 이용한다고 응답한 비율이 각 3.0%, 1.4% 높았고, 남성은 여성에 비해 U-KNOU 캠퍼스 이용 빈도가 낮은 것으로 나타남



2) 방송대 재학생의 집단별 학습활동 참여현황 및 만족도 분석에 2023학년도 재학생 실태조사 응답데이터를 활용하였으며 집단은 성, 학년, 연령, 단과대학, 지역대학으로 구분함

[그림 9] 재학생 성별 U-KNOU 캠퍼스 이용현황

- 방송대 재학생의 성별 출석수업 참여현황은 다음 [그림 10]과 같음. 남성이 여성에 비해 대부분 출석수업에 참여한다는 응답이 3.4% 높았으며, 대부분 출석대체 시험에 참여한다는 응답도 1.1% 높았음. 여성이 남성에 비해 일부 과목 출석수업에 참여한다는 응답이 4.6% 높았음



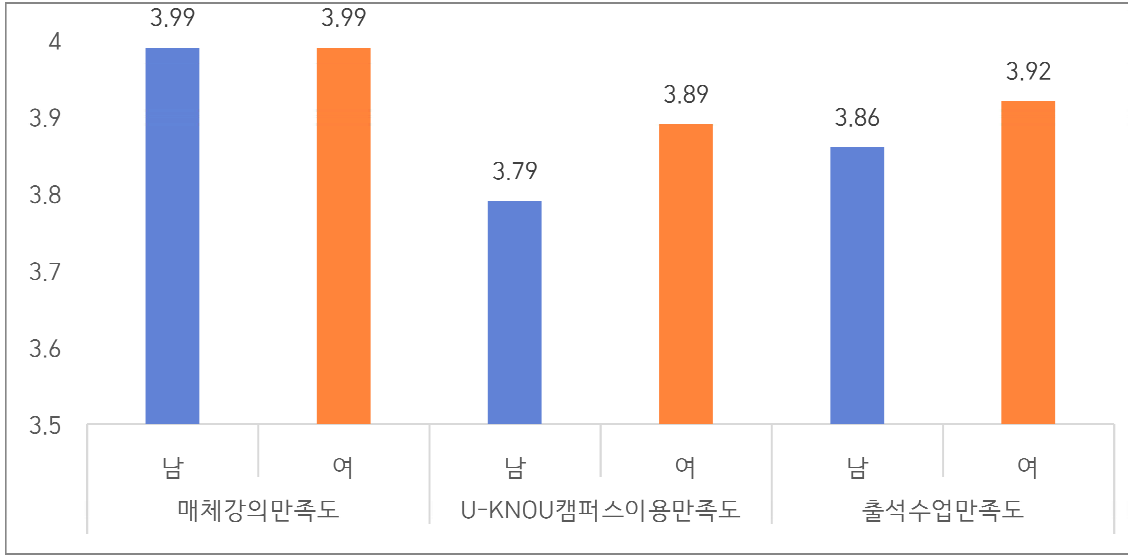
[그림 10] 재학생 성별 출석수업 참여현황

- 방송대 재학생의 성별 학습활동 만족도 차이 분석 결과는 다음 <표 3>, [그림 11]과 같음. 매체강의 만족도는 남성과 여성이 3.99점으로 동일하였고, U-KNOU 캠퍼스 만족도는 여성이 3.89점으로 남성보다 0.1 높았으며 통계적으로 유의하였음. 출석수업 만족도는 여성이 3.92점으로 남성보다 0.06 높은 것으로 나타남

<표 3> 재학생 성별 학습활동 만족도

구분	성별	N	평균	표준편차	t
매체강의만족도	남	998	3.99	0.795	-0.234
	여	1,646	3.99	0.774	
U-KNOU 캠퍼스 이용만족도	남	998	3.79	1.174	-2.192**
	여	1,646	3.89	1.103	
출석수업만족도	남	998	3.86	0.894	-1.772
	여	1,646	3.92	0.866	

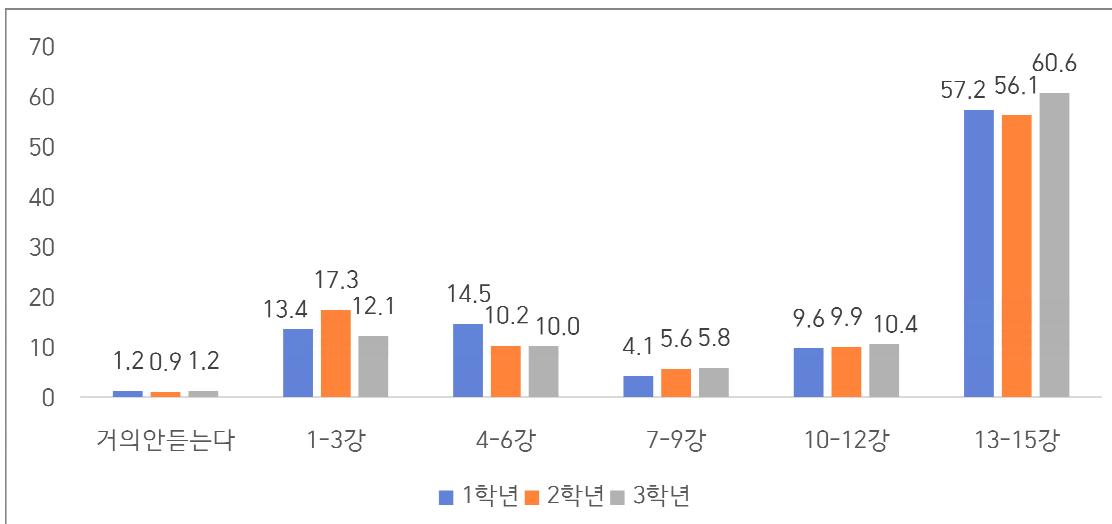
\*\*  $p < 0.01$



[그림 11] 재학생 성별 학습활동 만족도

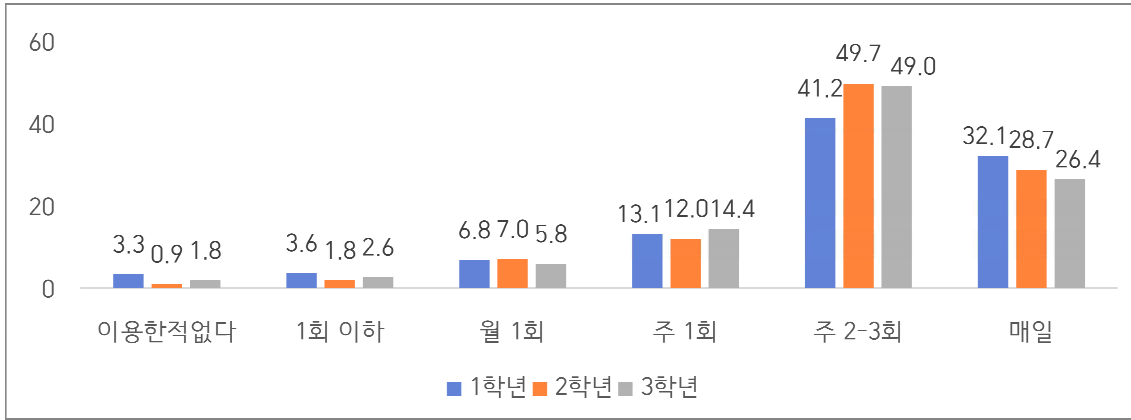
□ 방송대 재학생의 입학학년별 학습활동 참여 및 만족도

○ 방송대 재학생의 입학학년별 매체강의 참여현황은 다음 [그림 12]와 같음. 3학년 편입으로 입학한 학생이 1, 2학년으로 입학한 학생에 비해 한 과목 평균 7-9강, 10-12강, 13-15강을 수강하는 비율이 높아 입학학년이 높을 수록 매체강의 참여율이 높은 것으로 알 수 있음. 2학년 편입으로 입학한 학생은 1-3강을 수강하는 비율 중 가장 높았고, 1학년 신입으로 입학한 학생은 4-6강을 수강하는 비율 중 가장 높았음



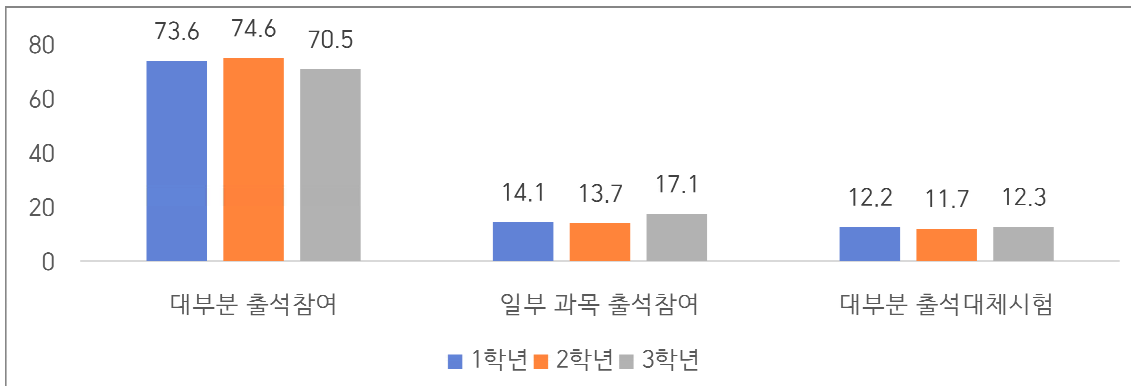
[그림 12] 재학생 학년별 출석수업 참여현황

○ 방송대 재학생의 입학학년별 U-KNOU 캠퍼스 이용현황은 다음 [그림 13]과 같음. 1학년 신입으로 입학한 학생의 경우 이용한 적 없다는 응답 비율이 3.3%, 1회 이하라는 응답 비율이 3.6%로 2,3학년에 비해 낮았으나, 반면 매일 이용한다는 응답이 32.1%로 가장 높았음. 2학년 편입으로 입학한 학생의 경우 월 1회 이용한다는 응답 비율이 7.0%, 주 2-3회 이용한다는 응답 비율이 49.7%로 학년 중 가장 높았음. 3학년 편입으로 입학한 학생의 경우 주 1회 이용한다는 응답 비율이 14.4%로 가장 높았으나, 반면 매일 이용한다는 응답 비율은 26.4%로 1,2학년에 비해 낮음



[그림 13] 재학생 입학학년별 U-KNOU 캠퍼스 이용현황

○ 방송대 재학생의 입학학년별 출석수업 참여현황은 다음 [그림 14]와 같음. 모든 학년에서 대부분 출석수업에 참여 한다고 응답한 비율이 70% 이상으로 높은 편임. 3학년 편입으로 입학한 학생의 경우 일부 과목 출석수업에 참여한다고 응답한 비율이 17.1%로 가장 높았으며, 반면 대부분 출석대체 시험에 참여한다고 응답한 비율도 12.3%로 가장 높았음



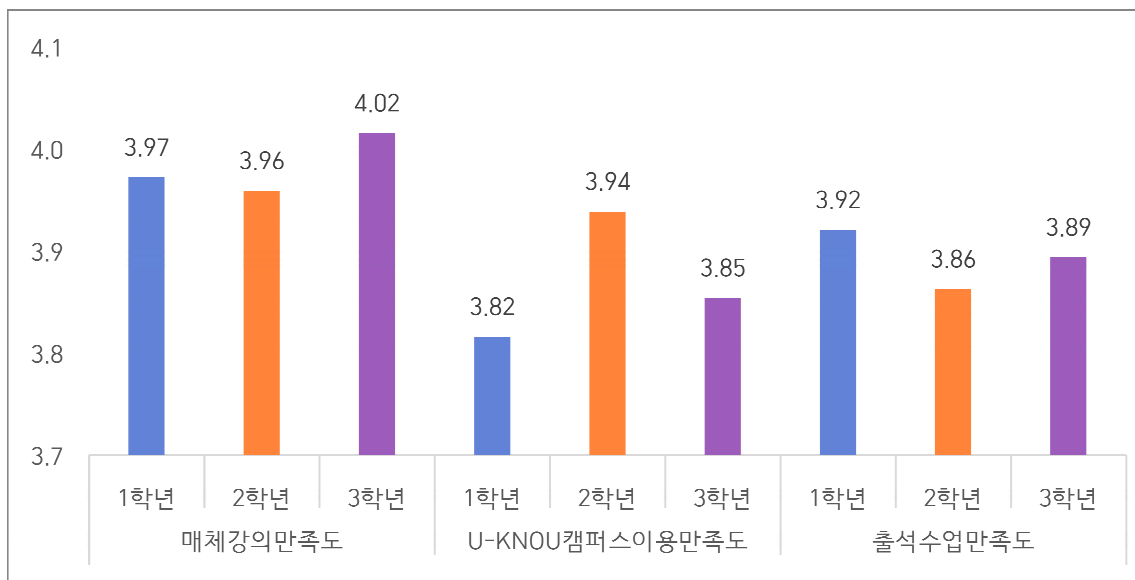
[그림 14] 재학생 학년별 출석수업 참여현황

○ 방송대 재학생의 입학학년별 학습활동 만족도 차이 분석 결과는 다음 <표 4>, [그림 15]와 같음. 매체강의 만족도는 3학년 편입으로 입학한 학생이 4.02점으로 가장 높고, U-KNOU 캠퍼스 이용 만족도는 2학년 편입으로 입학한 학생이 3.94점으로 가장 높고, 출석수업 만족도는 1학년 신입으로 입학한 학생이 3.92점으로 가장 높았음

<표 4> 재학생 입학학년별 학습활동 만족도

구분	입학학년별	N	평균	표준편차	t
매체강의만족도	1학년	1,070	<b>3.97</b>	0.804	1.204
	2학년	342	3.96	0.769	
	3학년	1,232	<b>4.02</b>	0.765	
U-KNOU 캠퍼스 이용만족도	1학년	1,070	3.82	1.239	1.542
	2학년	342	<b>3.94</b>	0.992	
	3학년	1,232	3.85	1.068	
출석수업만족도	1학년	1,070	<b>3.92</b>	0.857	0.637
	2학년	342	3.86	0.929	
	3학년	1,232	3.89	0.880	

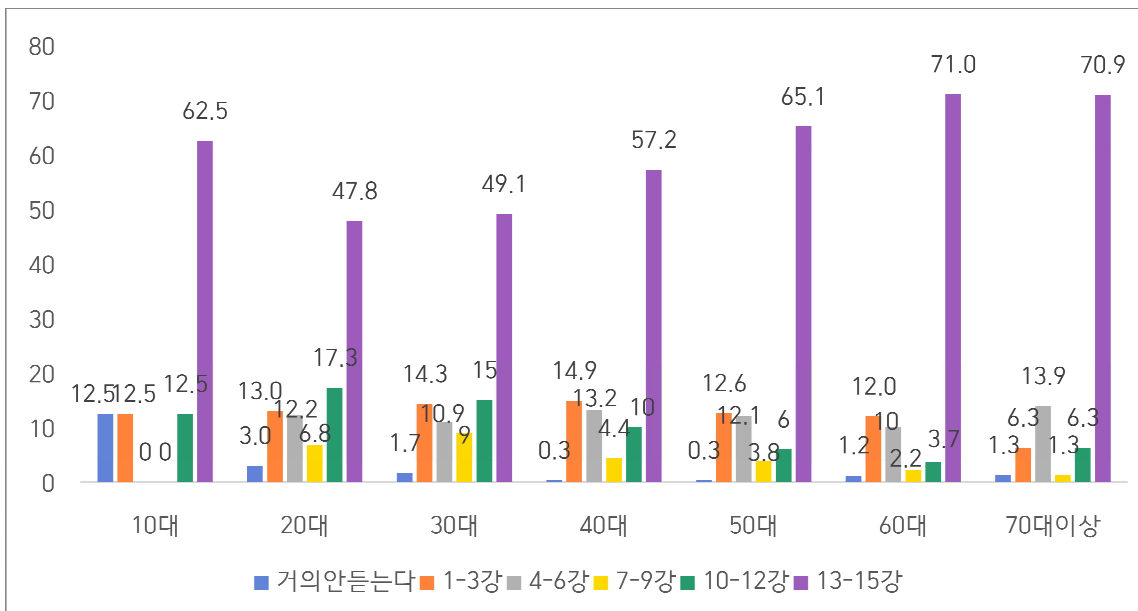
\*\* $p < 0.01$



[그림 15] 재학생 학년별 학습활동 만족도

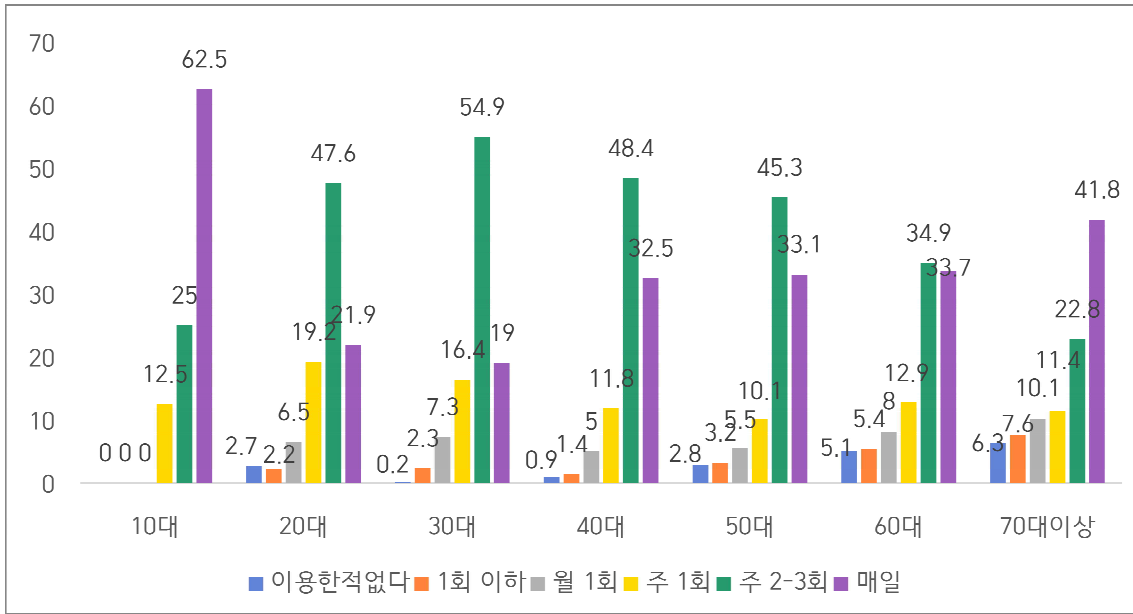
□ 방송대 재학생의 연령별 학습활동 참여 및 만족도

○ 방송대 재학생의 연령별 매체강의 참여현황은 다음 [그림 16]과 같음. 모든 연령대에서 한 과목 당 13-15강을 수강한다고 응답한 비율이 가장 높았음. 20대에서 70대 이상에서 연령이 높을수록 13-15강을 수강한다고 응답한 비율이 점차 증가하는 것을 볼 수 있음. 반면, 10대에서 매체강의를 거의 안 듣는다고 응답한 비율이 가장 높았음



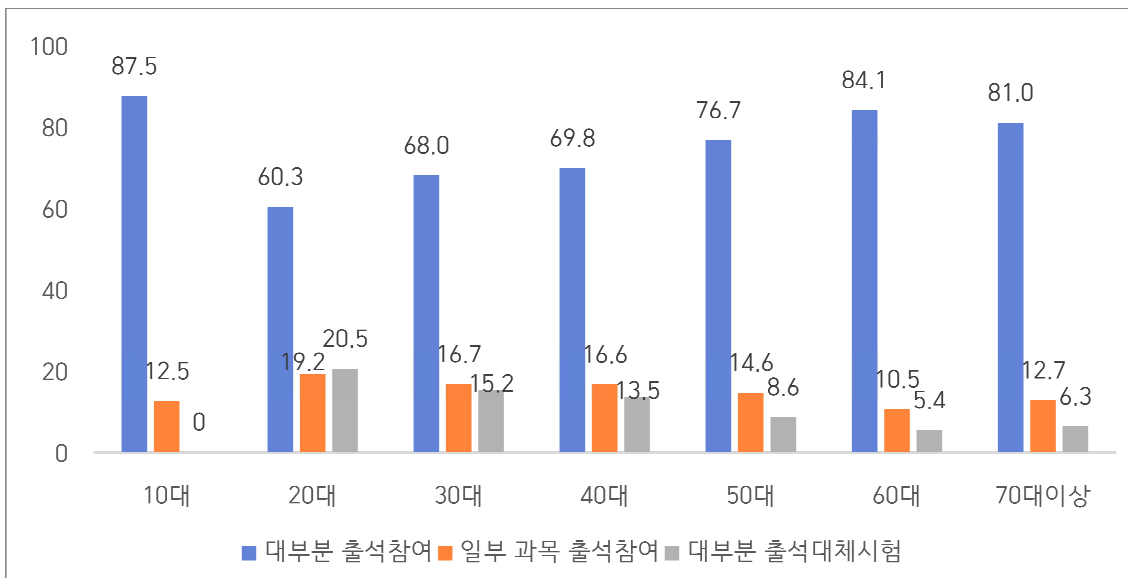
[그림 16] 재학생 연령별 출석수업 참여현황

○ 방송대 재학생의 연령별 U-KNOU 캠퍼스 이용현황은 다음 [그림 17]과 같음. 10대가 U-KNOU 캠퍼스 이용을 매일한다는 응답 비율이 가장 높았으며, 20대에서 70대 이상에서 연령이 높을수록 U-KNOU 캠퍼스 이용을 매일한다는 응답 비율이 점차 증가하는 것을 볼 수 있음. 20대에서 50대에서 주 2-3회 이용한다는 응답 비율이 45% 이상으로 높은 편으로 나타남. 반면, 연령이 높을수록 U-KNOU 캠퍼스를 이용한 적 없다는 응답이 증가하는 것으로 나타남



[그림 17] 재학생 연령별 U-KNOU 캠퍼스 이용현황

○ 방송대 재학생의 연령별 출석수업 참여현황은 다음 [그림 18]과 같음. 모든 연령에서 대부분 출석참여라는 응답이 가장 높았으며, 20대에서 70대 이상으로 연령이 높을수록 참여비율이 높아짐. 20대에서 일부 과목에 출석참여에 응답하는 비율이 19.2%로 가장 높았으며, 대부분 출석대체시험에 참여한다고 응답하는 비율도 20.5%로 가장 높은 것으로 나타났음



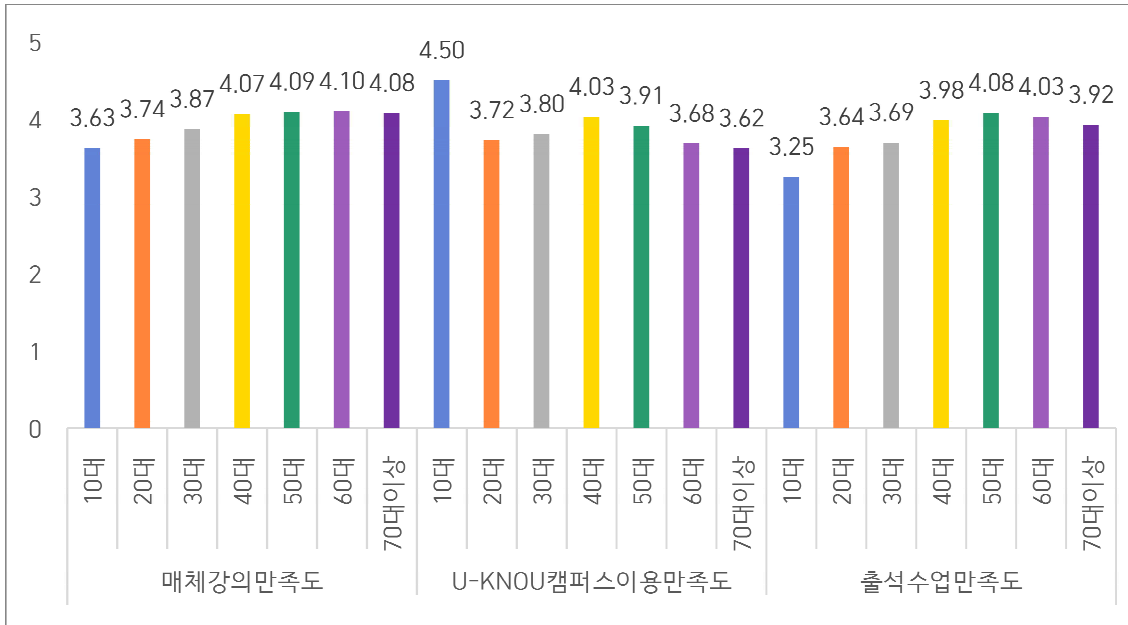
[그림 18] 재학생 연령별 출석수업 참여현황

○ 방송대 재학생의 연령별 학습활동 만족도 차이 분석 결과는 다음 <표 5>, [그림 19]와 같음. 매체강의 만족도는 연령이 높아질수록 증가하는 것으로 나타나 60대의 만족도가 4.10점으로 가장 높았으며 집단 차이가 통계적으로 유의함. U-KNOU 캠퍼스 만족도는 10대에서 4.50점으로 가장 높고 70대 이상에서 3.62점으로 가장 낮았으며 집단 차이가 통계적으로 유의함. 출석수업 만족도는 50대에서 4.08점으로 가장 높았으며 10대에서 3.25점으로 가장 낮은 것으로 나타났으며 집단 차이가 통계적으로 유의함

<표5> 재학생 연령별 학습활동 만족도

구분	연령별	N	평균	표준편차	t
매체강의만족도	10대	8	3.63	0.744	13.611***
	20대	370	3.74	0.852	
	30대	532	3.87	0.811	
	40대	643	4.07	0.746	
	50대	602	4.09	0.740	
	60대	410	<b>4.10</b>	0.746	
	70대이상	79	4.08	0.636	
U-KNOU 캠퍼스 이용만족도	10대	8	<b>4.50</b>	0.756	6.452***
	20대	370	3.72	1.107	
	30대	532	3.80	0.918	
	40대	643	4.03	0.958	
	50대	602	3.91	1.175	
	60대	410	3.68	1.412	
	70대이상	79	<b>3.62</b>	1.588	
출석수업만족도	10대	8	3.25	0.707	18.368***
	20대	370	3.64	0.942	
	30대	532	3.69	0.936	
	40대	643	3.98	0.876	
	50대	602	<b>4.08</b>	0.778	
	60대	410	4.03	0.778	
	70대이상	79	3.92	0.813	

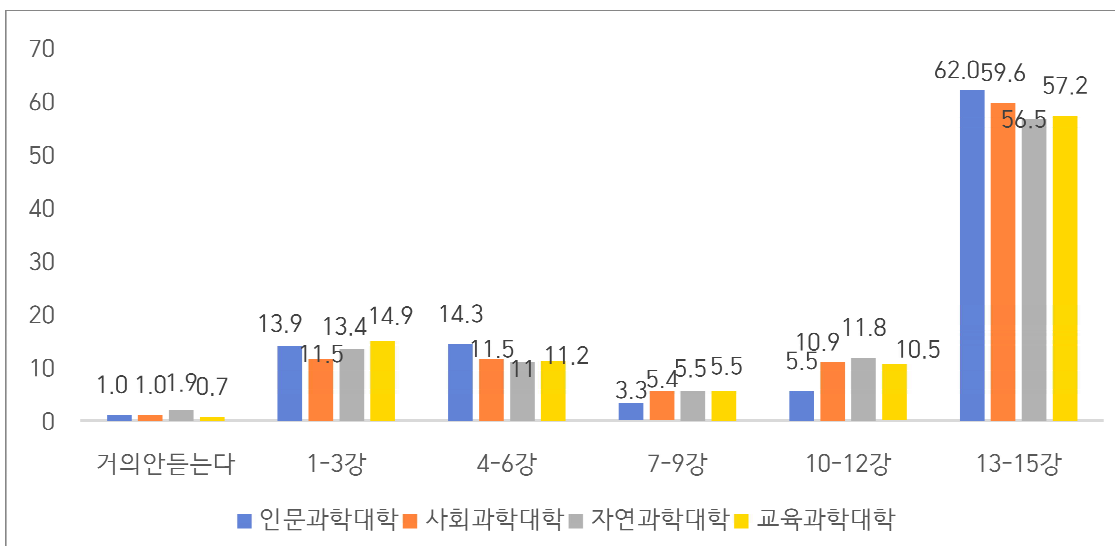
\*\*\*  $p < 0.001$



[그림 19] 재학생 연령별 학습활동 만족도

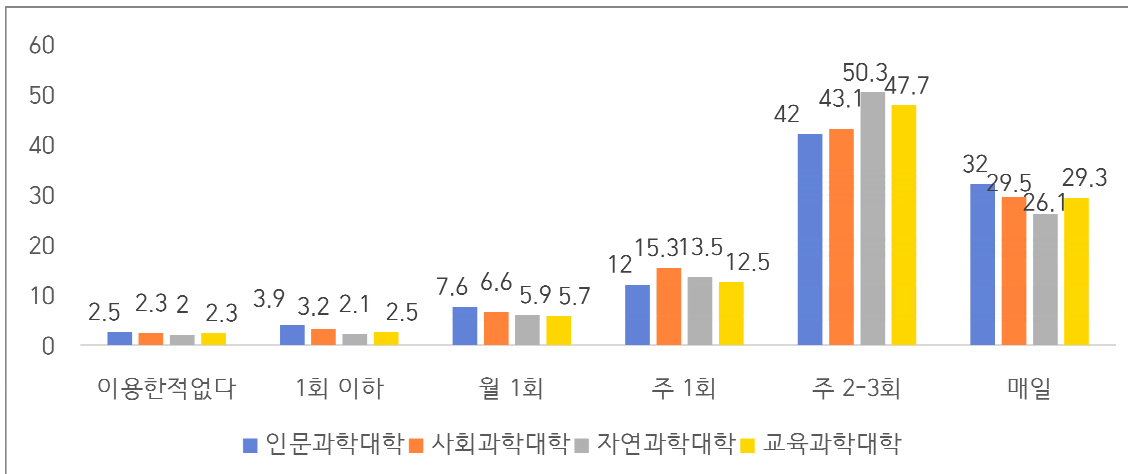
□ 방송대 재학생의 단과대학별 학습활동 참여 및 만족도

○ 방송대 재학생의 단과대학별 매체강의 참여현황은 다음 [그림 20]과 같음. 모든 단과대학에서 학기 당 13-15강의 매체강의를 수강한다고 응답한 비율이 과반수 이상이며, 인문과학대학이 62.0%로 가장 높고, 사회과학대학 59.6%, 교육과학대학 57.2% 순으로 나타남



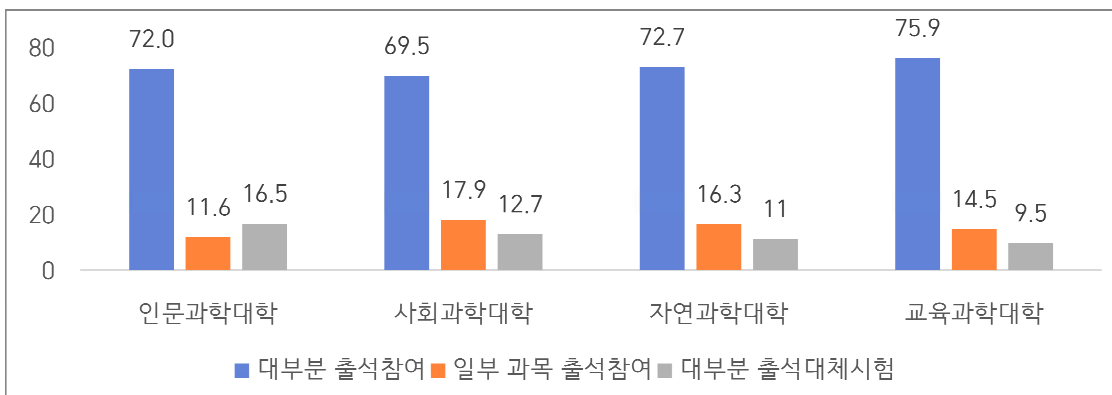
[그림 20] 재학생 단과대학별 매체강의 참여현황

- 방송대 재학생의 단과대학별 U-KNOU 캠퍼스 이용현황은 다음 [그림 21]과 같음. 모든 단과대학에서 U-KNOU 캠퍼스를 주 2-3회 이용한다고 응답한 비율이 가장 높았으며, 자연과학대학이 50.3%로 가장 높고, 교육과학대학이 47.7%, 사회과학대학 43.1%, 인문과학대학 42.0% 순으로 나타남. 반면, 이용한적 없다와 1회 이하라고 응답한 비율은 인문과학대학, 사회과학대학, 교육과학대학, 자연과학대학 순으로 나타남



[그림 21] 재학생 단과대학별 U-KNOU 캠퍼스 이용현황

- 방송대 재학생의 단과대학별 출석수업 참여현황은 다음 [그림 22]와 같음. 대부분 출석참여를 한다고 응답한 비율은 교육과학대학이 75.9%로 가장 높고, 자연과학대학이 72.7%, 인문과학대학 72.0%, 사회과학대학 69.5%로 나타남. 출석대체시험에 가장 많이 참여하는 단과대학은 인문과학대학 16.5%였으며, 다음으로 사회과학대학 12.7%, 자연과학대학 11.0%, 교육과학대학 9.5%로 나타남



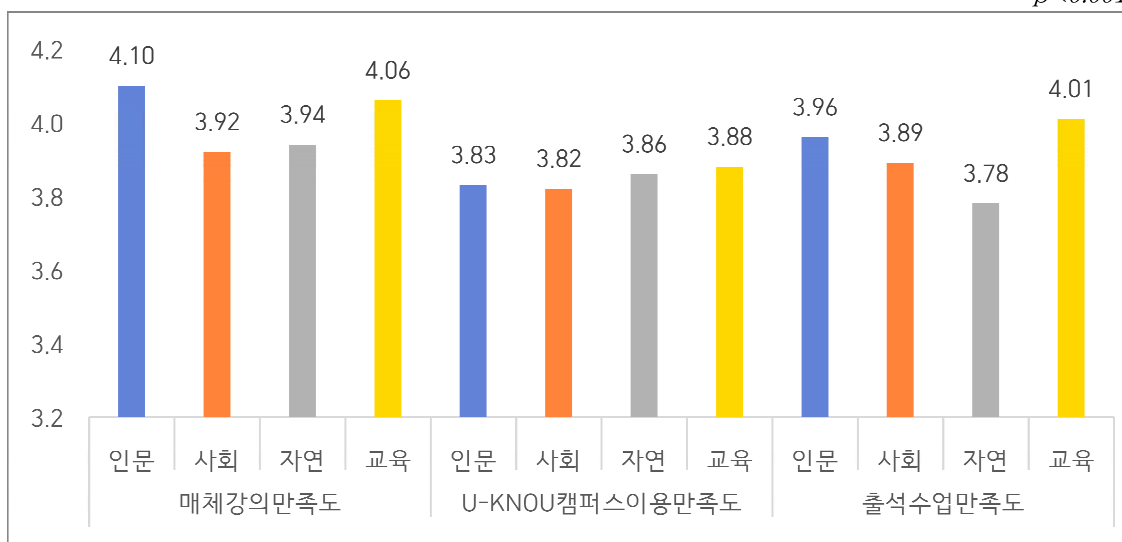
[그림 22] 재학생 단과대학별 출석수업 참여현황

○ 방송대 재학생의 단과대학별 학습활동 만족도 차이 분석 결과는 다음 <표 6>, [그림 23]과 같음. 매체강의 만족도는 인문과학대학이 4.10점으로 가장 높고, 사회과학대학이 3.92점으로 가장 낮았으며 집단 차이가 통계적으로 유의함. U-KNOU 캠퍼스 만족도는 교육과학대학이 3.88점으로 가장 높고, 사회과학대학이 3.82점으로 가장 낮음. 출석수업 만족도는 교육과학대학이 4.01점으로 가장 높고, 자연과학대학이 3.78점으로 가장 낮으며 집단 차이가 통계적으로 유의함

<표 6> 재학생 단과대학별 학습활동 만족도

구분	단과대학별	N	평균	표준편차	t
매체강의만족도	인문과학대학	510	<b>4.10</b>	0.765	8.831 ***
	사회과학대학	789	3.92	0.746	
	자연과학대학	747	3.94	0.816	
	교육과학대학	598	4.06	0.783	
U-KNOU 캠퍼스 이용만족도	인문과학대학	510	3.83	1.216	0.429
	사회과학대학	789	3.82	1.155	
	자연과학대학	747	3.86	1.062	
	교육과학대학	598	<b>3.88</b>	1.111	
출석수업만족도	인문과학대학	510	3.96	0.899	8.561 ***
	사회과학대학	789	3.89	0.837	
	자연과학대학	747	3.78	0.900	
	교육과학대학	598	<b>4.01</b>	0.864	

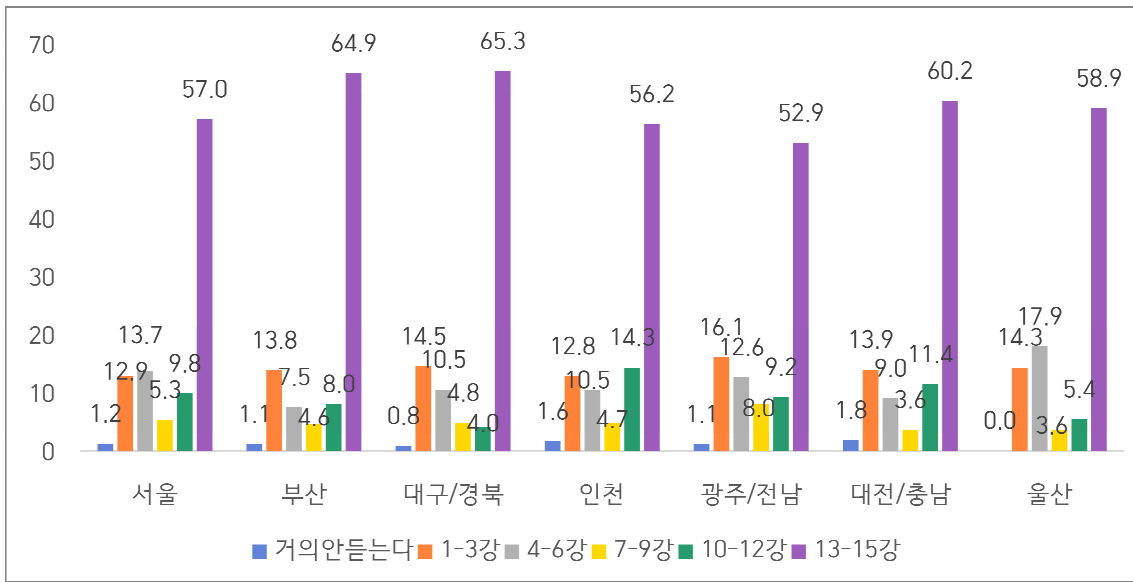
\*\*\*  $p < 0.001$



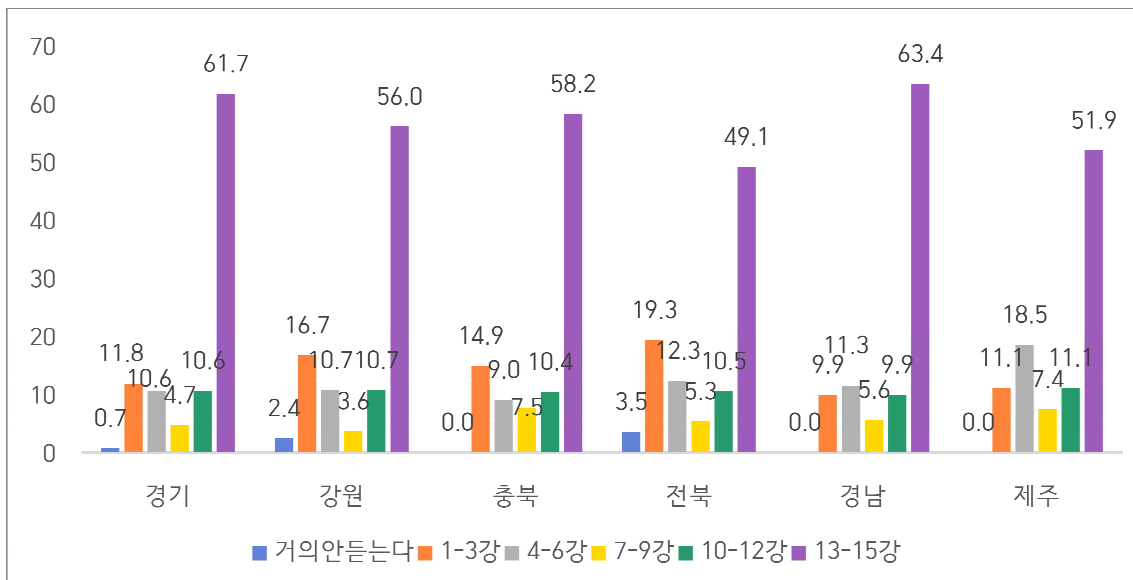
[그림 23] 재학생 단과대학별 학습활동 만족도

□ 방송대 재학생의 지역대학별 학습활동 참여 및 만족도

○ 방송대 재학생의 지역대학별 매체강의 참여현황은 다음 [그림 24], [그림 25]와 같음. 전북지역대학 이외의 모든 지역대학에서 과목 당 13-15강을 수강한다고 응답한 비율이 과반수 이상으로 나타났으며, 대구/경북지역이 65.3%로 가장 높고, 부산, 경남, 경기, 대전/충남지역대학에서 60% 이상이 응답함

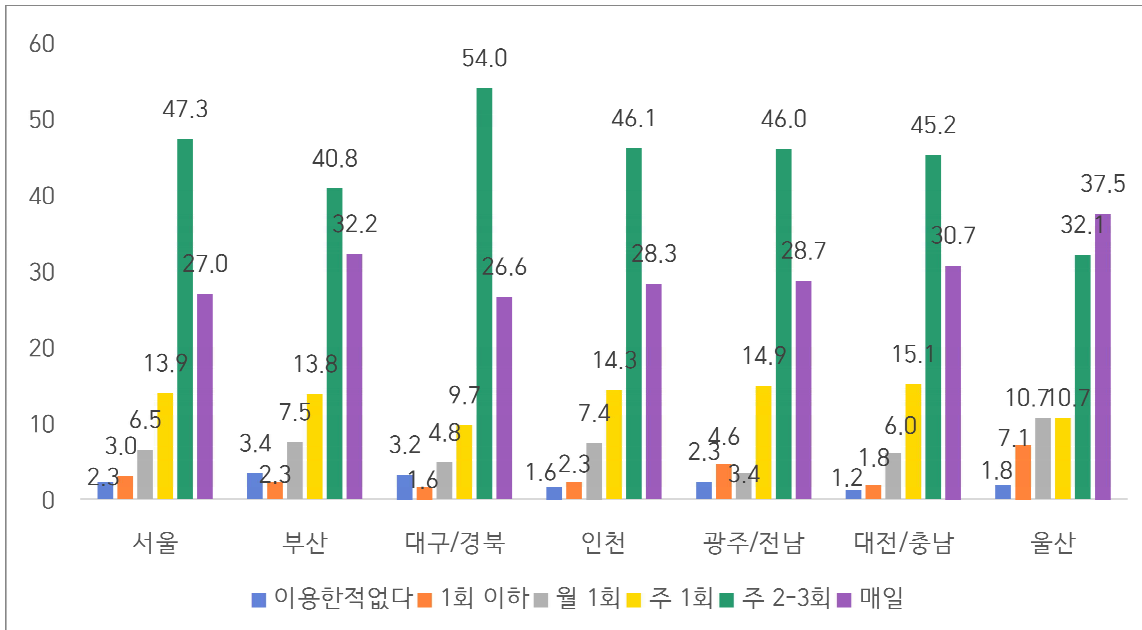


[그림 24] 재학생 지역대학별 매체강의 참여현황-1

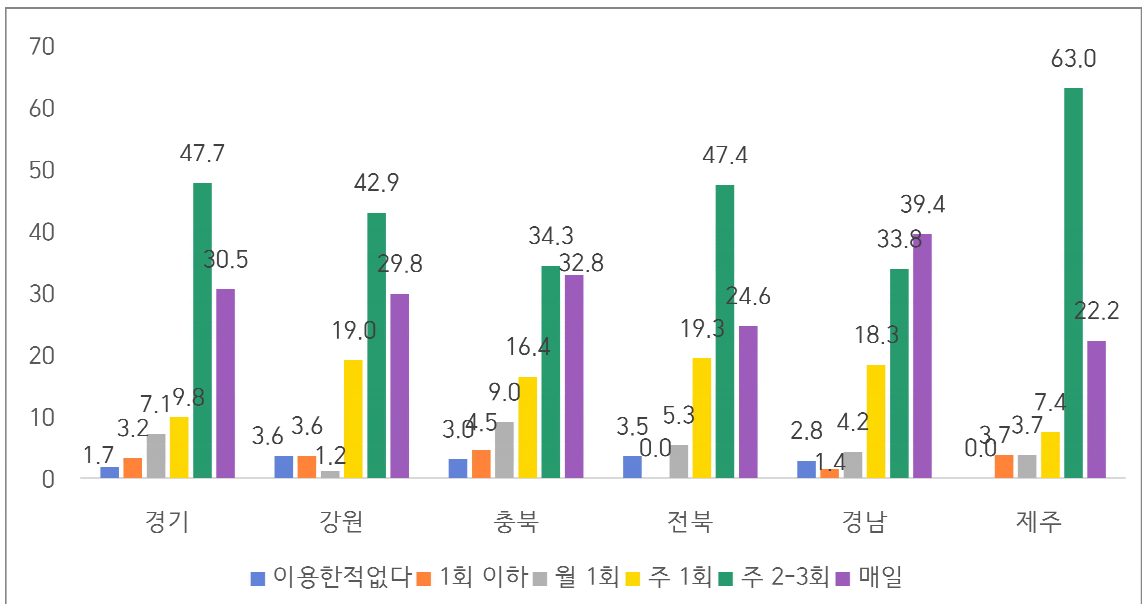


[그림 25] 재학생 지역대학별 매체강의 참여현황-2

○ 방송대 재학생의 지역대학별 U-KNOU 캠퍼스 이용현황은 다음 [그림 26] [그림 27]과 같음. 매일 이용한다고 응답한 비율은 경남지역대학이 39.4%로 가장 높고, 제주지역대학이 22.2%로 가장 낮았음. 주 2-3회 이용한다고 응답한 비율은 제주지역대학이 63.0%로 가장 높고 울산지역대학에서 32.1%로 가장 낮음. 이용한적 없다는 응답 비율은 강원과 전북지역대학이 각 3.6%, 3.5%로 높음

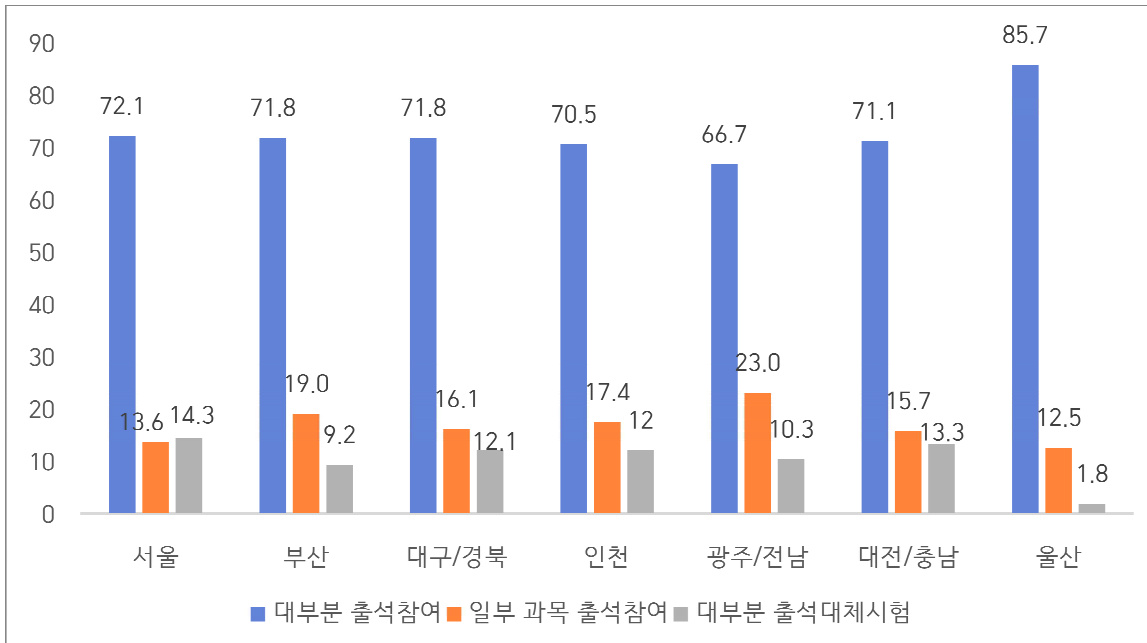


[그림 26] 재학생 지역대학별 U-KNOU 캠퍼스 이용현황-1

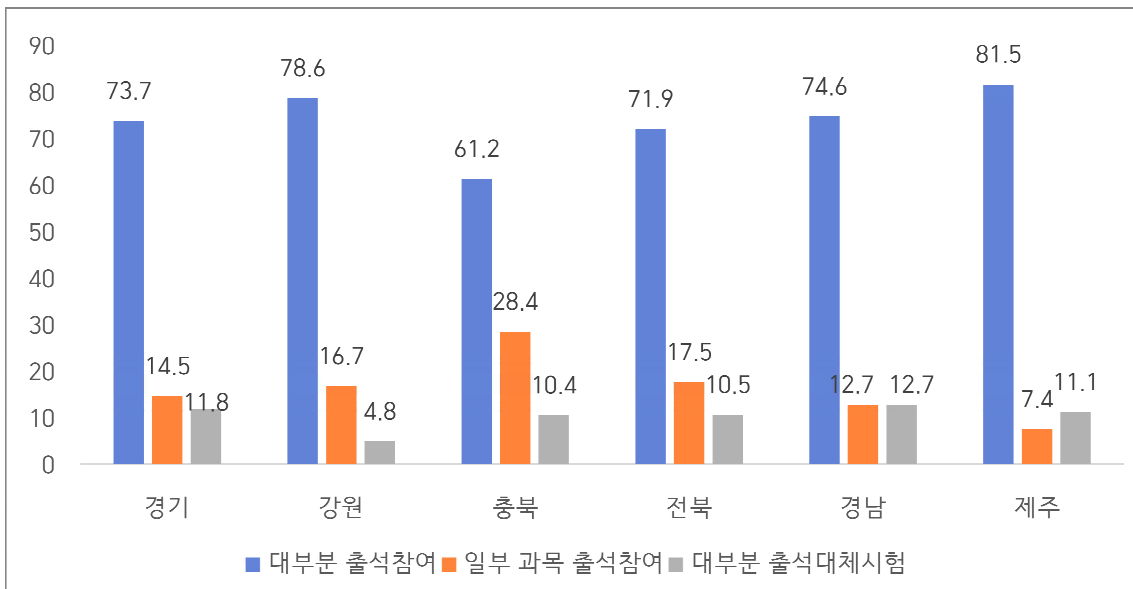


[그림 27] 재학생 지역대학별 U-KNOU 캠퍼스 이용현황-2

○ 방송대 재학생의 지역대학별 출석수업 참여현황은 다음 [그림 28], [그림 29]와 같음. 대부분 출석수업에 참여한다는 응답이 울산과 제주지역대학에서 각 85.7%, 81.5%로 80% 이상의 높은 비율을 나타냈으며, 충북지역대학이 61.2%로 가장 낮았음. 대부분 출석대체시험에 참여한다는 응답은 서울지역대학이 14.3%로 가장 높았고, 울산지역대학에서 1.8%로 가장 낮음



[그림 28] 재학생 지역대학별 출석수업 참여현황-1



[그림 29] 재학생 지역대학별 출석수업 참여현황-2

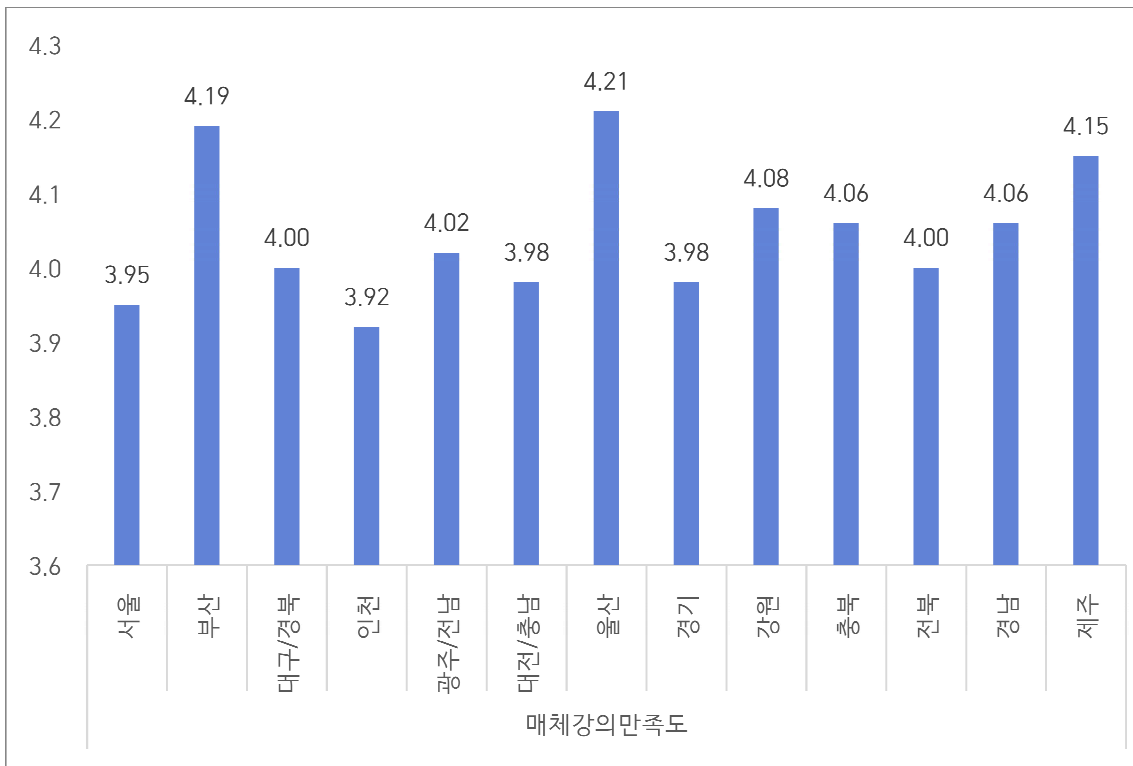
- 방송대 재학생의 지역대학별 학습활동 만족도 차이 분석 결과는 다음 <표 7>, [그림 30], [그림 31], [그림 32]와 같음. 매체강의 참여 만족도는 서울, 인천, 대전/충남, 경기지역대학을 제외한 지역대학에서 4점 이상으로 나타났음. 울산지역대학이 4.21점으로 가장 높고, 인천지역대학이 3.92점으로 가장 낮음. U-KNOU 캠퍼스 만족도는 모든 지역대학에서 4점에 조금 못미친 결과가 나타남. 경남지역대학이 3.97점으로 가장 높고, 충북지역대학이 3.73점으로 가장 낮음. 출석수업 참여 만족도는 부산, 울산, 충북, 경남, 제주지역대학에서 4점 이상으로 나타났음. 울산지역대학이 4.2점으로 가장 높았으며, 전북지역대학이 3.75점으로 가장 낮았으며 집단 차이가 통계적으로 유의함

<표 7> 재학생 지역대학별 학습활동 만족도

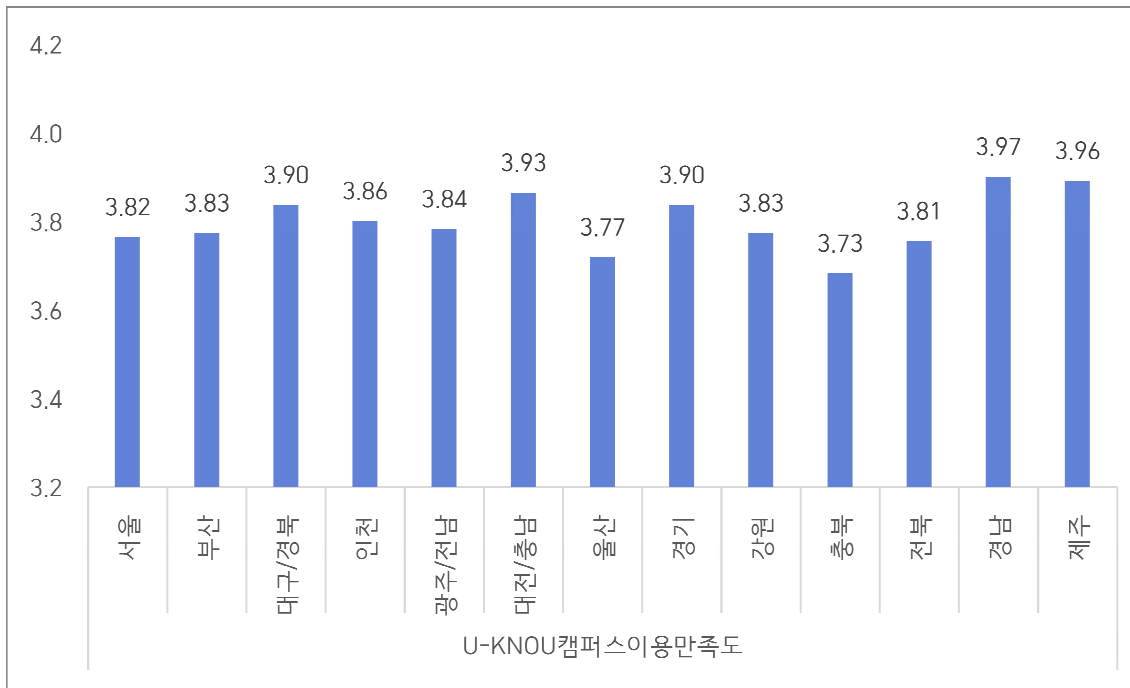
구분	단과대학별	N	평균	표준편차	t
매체강의만족도	서울	1,066	3.95	0.777	2.095
	부산	174	4.19	0.763	
	대구/경북	124	4.00	0.855	
	인천	258	3.92	0.838	
	광주/전남	87	4.02	0.715	
	대전/충남	166	3.98	0.88	
	울산	56	<b>4.21</b>	0.68	
	경기	407	3.98	0.737	
	강원	84	4.08	0.732	
	충북	67	4.06	0.776	
	전북	57	4.00	0.779	
	경남	71	4.06	0.695	
	제주	27	4.15	0.77	
U-KNOU 캠퍼스 이용만족도	서울	1,066	3.82	1.132	0.420
	부산	174	3.83	1.223	
	대구/경북	124	3.90	1.103	
	인천	258	3.86	1.079	
	광주/전남	87	3.84	1.16	
	대전/충남	166	3.93	1.028	
	울산	56	3.77	1.348	
	경기	407	3.90	1.115	
	강원	84	3.83	1.191	
	충북	67	3.73	1.298	
	전북	57	3.81	1.093	
	경남	71	<b>3.97</b>	1.158	
	제주	27	3.96	0.898	

구분	단과대학별	N	평균	표준편차	t
출석수업만족도	서울	1,066	3.81	0.919	2.787***
	부산	174	4.03	0.879	
	대구/경북	124	3.90	0.944	
	인천	258	3.98	0.86	
	광주/전남	87	3.87	0.925	
	대전/충남	166	3.94	0.807	
	울산	56	<b>4.20</b>	0.724	
	경기	407	3.93	0.797	
	강원	84	3.99	0.912	
	충북	67	4.09	0.811	
	전북	57	3.75	0.912	
	경남	71	4.03	0.654	
	제주	27	4.04	0.808	

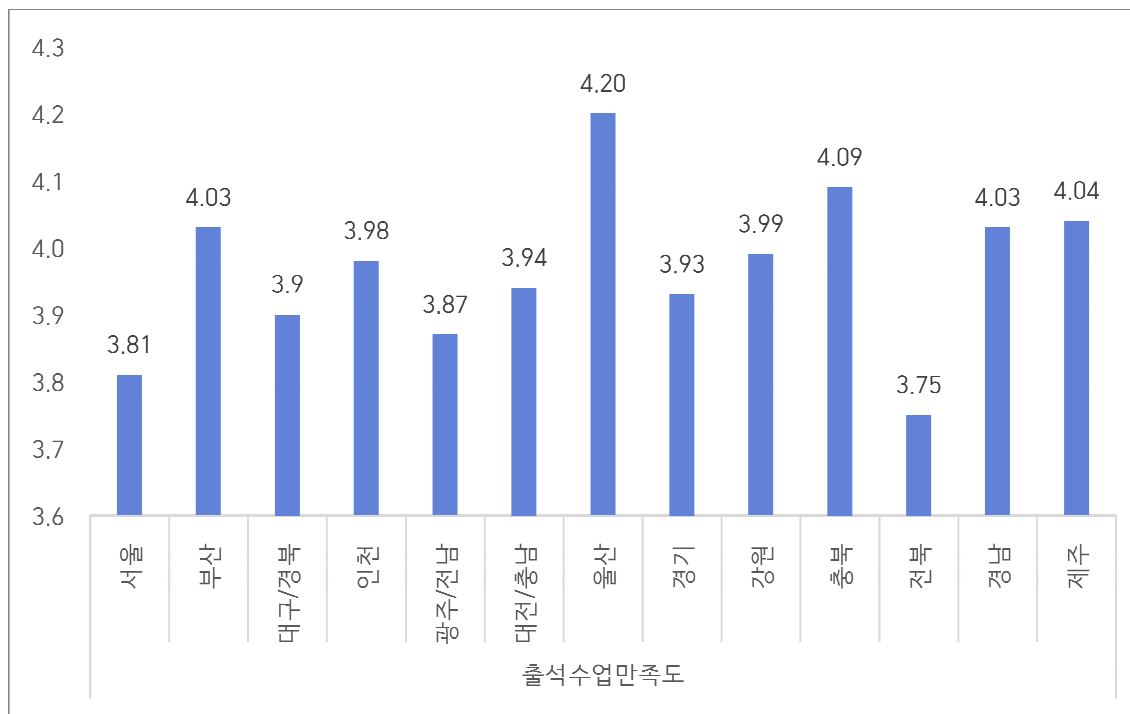
\*\*\* $p < 0.001$



[그림 30] 재학생 지역대학별 매체강의 참여 만족도



[그림 31] 재학생 지역대학별 U-KNOU 캠퍼스 이용 만족도



[그림 32] 재학생 지역대학별 출석수업 참여 만족도

## 5. 요약 및 소결

### □ 방송대 재학생의 학습활동 참여 및 학습만족도 추이

- 최근 3년간 매체강의 한 과목당 13-15강을 수강한다고 응답한 비율이 45.3%, 54.9%, 58.6%로 점차적으로 증가
- 최근 3개년 모두 U-KNOU 캠퍼스를 주 2-3회 이용하는 비율이 46% 이상으로 가장 높음
- 최근 3년간 대부분 출석수업에 참여한다고 응답한 비율이 61.9%, 66.2%, 72.3%로 점차적으로 증가
- 매체강의, U-KNOU 캠퍼스, 출석수업 만족도는 3개년 동안 꾸준히 증가하는 추세로 2023학년도에 가장 높음

### □ 방송대 재학생의 집단별 학습활동 참여현황 및 만족도

- **성별 학습활동 참여현황** 분석 결과, 매체강의 참여현황은 남성이 여성에 비해 한 과목당 13-15강을 듣는 비율이 12.1% 높음. U-KNOU 캠퍼스 이용현황은 여성이 남성에 비해 이용빈도가 높음. 출석수업 참여현황은 남성이 여성에 비해 대부분 출석수업에 참여한다는 비율이 3.4% 높음
- **성별 학습활동 만족도** 분석 결과, 매체강의 만족도는 남성과 여성이 3.99로 동일하고, U-KNOU 캠퍼스 만족도는 여성이 남성보다 0.1 높았으며, 출석수업 만족도는 여성이 남성보다 0.06 높음
- **입학학년별 학습활동 참여현황** 분석 결과, 매체강의 참여현황은 학년이 높을수록 매체강의 참여율이 높음. U-KNOU 캠퍼스 이용현황은 1학년 신입으로 입학한 학생이 매일 이용한다는 응답이 32.1%로 가장 높음. 출석수업 참여현황은 모든 학년에서 대부분 출석수업에 참여한다고 응답한 비율이 70% 이상임

- **입학학년별 학습활동 만족도** 분석 결과, 매체강의 만족도는 3학년 편입으로 입학한 학생이 4.02로 가장 높고, U-KNOU 캠퍼스 만족도는 2학년 편입으로 입학한 학생이 3.94로 가장 높고, 출석수업 만족도는 1학년 신입으로 입학한 학생이 3.92점으로 가장 높음
- **연령별 학습활동 참여현황** 분석 결과, 매체강의 참여현황은 연령이 높을수록 13-15강을 수강한다고 응답한 비율이 점차 증가함. U-KNOU 캠퍼스 이용현황은 연령이 높을수록 매일 이용한다는 응답 비율이 점차 증가하는 동시에, 이용한 적 없다는 응답 비율도 점차 증가함. 출석수업 참여현황은 연령이 높을수록 출석수업 참여 비율이 증가
- **연령별 학습활동 만족도** 분석 결과, 매체강의 만족도는 연령이 높아질수록 증가하고, U-KNOU 캠퍼스 만족도는 10대가 4.5로 가장 높고, 70대 이상이 3.6으로 가장 낮음. 출석수업 만족도는 50대가 4.1로 가장 높고, 10대가 3.3점으로 가장 낮음
- **단과대학별 학습활동 참여현황** 분석 결과, 매체강의 참여현황은 한 과목당 13-15강을 듣는 비율이 인문과학대학 62%로 가장 높고, 자연과학대학 56.5%로 가장 낮음. U-KNOU 캠퍼스 이용현황은 매일 이용한다고 응답한 비율이 인문과학대학 32%로 가장 높고, 자연과학대학 26.1%로 가장 낮음. 출석수업 참여현황은 대부분 출석수업에 참여한다고 응답한 비율이 교육과학대학 75.9%로 가장 높고, 사회과학대학 69.5%로 가장 낮음
- **단과대학별 학습활동 만족도** 분석 결과, 매체강의 만족도는 인문과학대학이 4.10점으로 가장 높고, 사회과학대학이 3.92점으로 가장 낮음. U-KNOU 캠퍼스 만족도는 교육과학대학이 3.88점으로 가장 높고, 사회과학대학이 3.82점으로 가장 낮음. 출석수업 만족도는 교육과학대학이 4.01점으로 가장 높고, 자연과학대학이 3.78점으로 가장 낮음

- 지역대학별 학습활동 참여현황 분석 결과, 매체강의 참여현황은 한 과목 당 13-15강을 듣는 비율이 전북지역대학 이외의 모든 지역대학에서 과반수 이상으로 나타남. U-KNOU 캠퍼스 이용현황은 매일 이용한다고 응답한 비율이 경남지역대학이 39.4%로 가장 높고, 제주지역대학이 22.2%로 가장 낮음. 출석수업 참여현황은 대부분 출석수업에 참여한다는 응답이 울산과 제주지역대학에서 80%이상의 높은 비율을 나타냈으며, 충북지역대학이 61.2%로 가장 낮음
- 지역대학별 학습활동 만족도 분석 결과, 매체강의 만족도는 울산지역대학이 4.21점으로 가장 높고, 인천지역대학이 3.92점으로 가장 낮음. U-KNOU 캠퍼스 만족도는 경남지역대학이 3.97점으로 가장 높고, 충북지역대학이 3.73점으로 가장 낮음. 출석수업 만족도는 울산지역대학이 4.20점으로 가장 높고, 전북지역대학이 3.75점으로 가장 낮음

## □ 연구의 의의

- 이 연구는 2021-2023 재학생 실태조사 결과를 활용하여 방송대 재학생의 학습활동 참여현황 및 만족도를 분석하였음. 재학생의 학습활동을 매체강의, U-KNOU 캠퍼스, 출석수업을 중심으로 참여현황 및 만족도의 최근 3개년간의 추이를 분석하고, 재학생 집단별(성, 입학학년, 연령, 단과대학, 지역대학) 학습활동 참여현황과 만족도 차이를 분석함. 이 연구는 방송대 재학생의 학습활동 참여와 만족도에 관해 보다 심층적으로 면밀히 살펴보고, 재학생 집단 및 개인별 맞춤형 교육 정책의 대안을 마련하는데 필요한 기초자료를 제공하는데 큰 의의가 있음