

방송대 졸업생 학점 이수 패턴 분석을 통한 연계전공·다전공 운영 방안 제안¹⁾

서희정 | 한국방송통신대학교 미래원격교육연구원 연구위원

요약

목적	방송대 졸업생들의 전공, 교양, 일반선택 학점 이수 현황을 분석하고, 학점 이수 유형을 도출하여 연계전공 및 다전공 운영의 효과적인 방향성을 제시하고자 함
방법	2023학년도 전기 방송대 졸업생 3,269명의 교육과정 이수 데이터를 분석하였음. 성별, 연령대, 단과대학별 학점 이수 차이를 분석하였으며, 잠재프로파일분석(LPA)을 활용하여 학점 이수 유형을 6개로 유형화하고 각 유형별 학습 특성을 비교함
결과	졸업생들의 학점 이수 패턴은 크게 6가지 유형으로 구분되었음. 균형 학습형(8.4%), 전공·일선형(27.7%), 선택 다각화형(8.4%), 전공 몰입형(6.0%), 전공·교양형(31.8%), 일선 집중형(7.3%)으로 나타났음. 또한, 성별, 연령대, 단과대학별 학점 이수 패턴에서 집단별 차이가 확인되었으며, 연령이 증가할수록 전공학점 이수 비율이 높아지는 경향이 두드러졌음
정책 제언	본 연구는 방송대 졸업생들의 학점 이수 패턴을 체계적으로 분석하여 연계전공 및 다전공 활성화, 맞춤형 교육과정 운영 등 유연한 학사 운영 체계 구축의 필요성을 강조함. 연구결과, 학생들의 학습 유형에 따라 전문성 강화형 연계전공, 직무 연계형 맞춤 트랙, 자기설계형 학습 트랙이 필요함이 확인되었으며, 이를 반영하여 다학문 융합형 교육과정 개편, 직무 중심 실무과정 확대, 개별 학습 목표에 따른 유연한 교육체계 구축이 방송대의 교육과정 운영전략으로 제안됨

1) 본 통계분석보고는 2024년 한국방송통신대학교 미래원격교육연구원 수시과제로 수행된 「다전공 운영 활성화를 위한 연계전공 발굴 및 개설방안 연구」(서희정 외, 2024)중, Ⅲ장 '졸업생 교육과정 이수 현황 분석 및 재학생 수요조사 분석'의 일부 내용을 발췌하여 작성함

1. 연구개요

- 현대 사회 및 산업 변화에 대응하기 위해, 대학은 보다 유연하고 개별화된 학습경험을 제공해야 할 필요가 있으며 특히, **과목 선택권을 확대하고 연계전공 및 다전공 기회를 확대하는 것은 필수적인 과제로 부각되고 있음**
- 다양한 연령층과 학습목적²⁾을 지닌 방송대 재학생들을 고려할 때, 학습자 중심의 맞춤형 교육과정 운영이 중요하지만, 전공 중심의 획일화된 이수 방식에 초점을 맞추고 있어 다양한 학습 유형을 반영하는데 한계가 있음
- 이에, 방송대 졸업생들의 전공, 교양, 일반선택 학점 이수 현황을 분석하고, 교육과정 이수 패턴을 유형화함으로써 학습자의 특성을 반영한 맞춤형 교육과정 운영전략을 마련하고 연계전공 및 다전공의 효과적인 개설 및 운영 방향성을 제시하고자 함

2. 분석 자료 및 방법

- 2023학년도 전기 졸업생 3,269명²⁾의 교육과정 이수 데이터 활용
 - 졸업생 교육과정 이수 현황 분석: 전공, 교양, 일반선택의 학점 이수 분포 및 성별, 연령, 단과대 및 소속 학과별 차이를 분석
 - 학점 이수 유형 분류: 잠재프로파일분석(LPA)³⁾을 적용하여 졸업생들의 학점 이수 유형을 6개 그룹으로 분류하고, 각 유형별 특성과 성별·연령·전공별 특성 분석

2) 졸업요건(130학점)을 초과하여 최대 198학점을 취득한 사례가 일부 존재하여, 136학점 이상을 취득한 학생은 분석에서 제외함. 분석 결과, 졸업생의 70.5%가 130~135학점을 취득하였으며, 이를 바탕으로 이수 현황 분석 결과를 일반화하는 데 무리가 없음을 확인. 자세한 내용은 정책과제 보고서 참조

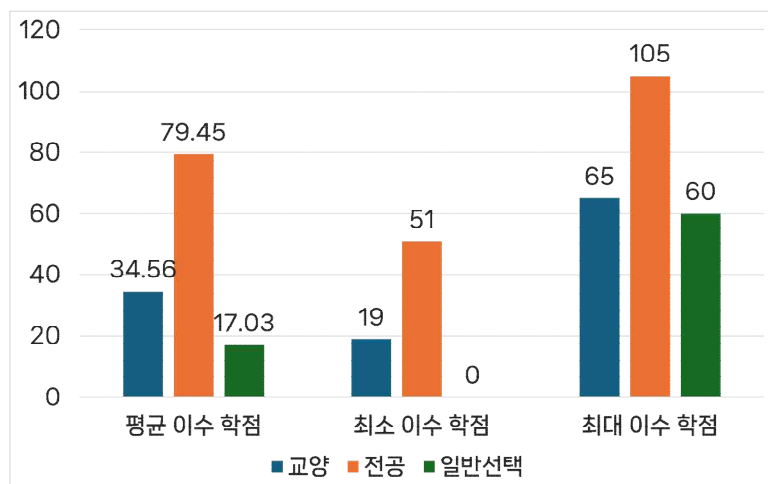
3) 잠재프로파일분석은 하위 집단 안에서 각각의 개인을 유형화하기 위해 시작한 방법으로 관측된 문항에 대한 응답자의 반응 패턴을 준거로 잠재된 하위 집단의 유무를 검증하고 도출된 하위 집단의 특징을 확인할 수 있는 장점이 있음

3. 졸업생 교육과정 이수 현황 분석

- 방송대 졸업생들의 전공, 교양, 일반선택 교육과정 이수 현황을 분석한 결과, 필수 학점 이상을 초과하여 이수하는 경향을 보임([그림 1] 참조)

□ 전공, 교양, 일반선택의 교육과정 이수 현황

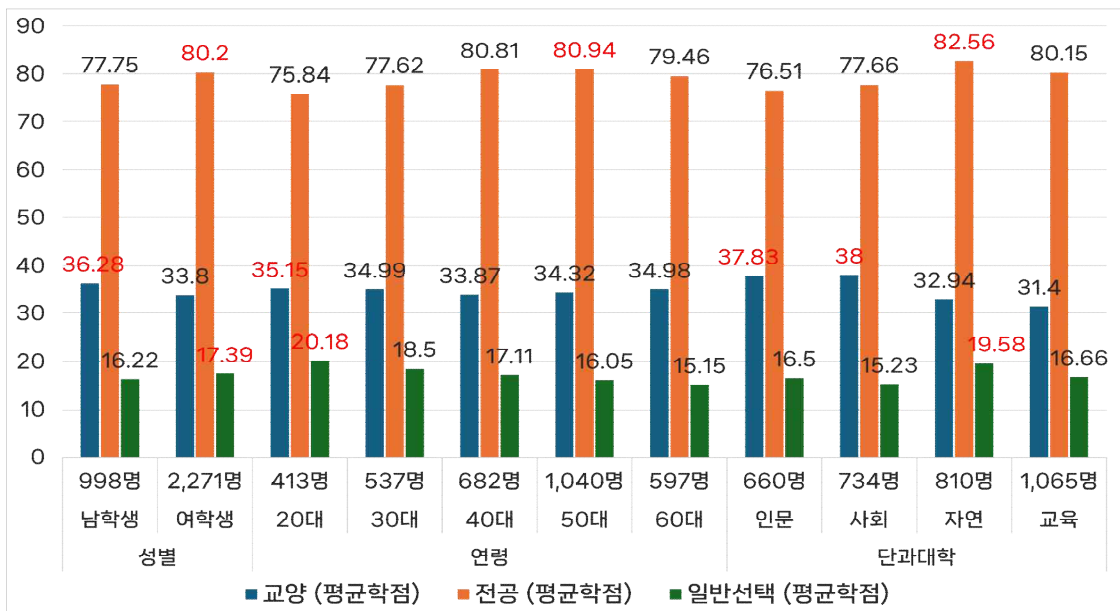
- **(교양)** 교양 교육과정의 졸업요건은 21학점이지만, 방송대 졸업생들은 평균적으로 34.56학점을 이수하고 있으며, 교양 이수 학점 범위는 최소 19학점에서 최대 65학점으로 다양하게 나타남. 학생들이 교양과목을 단순한 졸업요건 충족이 아닌 자신의 관심과 학문적 확장을 위한 기회로 활용하는 경향이 나타남
- **(전공)** 전공 교육과정의 졸업요건은 51학점이며, 졸업생들은 최소 51학점에서 최대 105학점까지 다양하게 이수한 것으로 나타남. 평균적으로 79.45학점을 전공으로 이수하고 있어, 상당수의 학생들이 필수 요건을 초과하여 전공학습에 몰입하고 있다는 것을 의미함
- **(일반선택)** 일반선택 교과목의 경우 필수 이수 규정이 없어 일부 학생들은 일반선택 교과목을 전혀 이수하지 않음. 반면, 일반선택으로 최대 60학점까지 이수한 학생도 존재하며, 평균적으로 17.03학점을 이수하는 것으로 나타남. 이는 학생들이 다양한 학문 분야를 자유롭게 선택하는 학습 경향을 반영함



[그림 1] 전공, 교양, 일반선택의 교육과정 이수 현황

□ **성별, 연령대, 단과대별 교육과정 이수 현황**

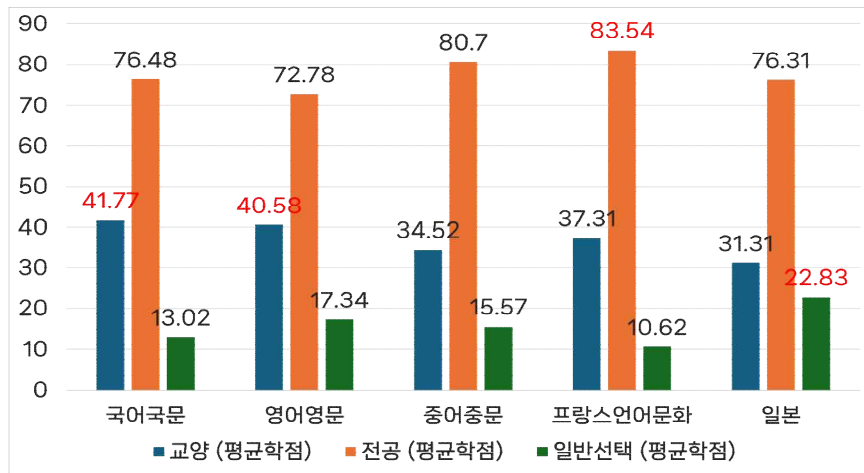
- **(성별)** 남학생은 교양(평균 36.28학점)을 가장 많이 이수하여 다양한 교양 과목을 선택하는 경향이 보이며, 여학생은 전공(평균 80.20학점)과 일반선택(평균 17.39학점) 학점을 더 많이 이수하며, 전공 심화 및 직업 연계를 고려한 학습 패턴을 보임
- **(연령대)** 20대 졸업생은 교양(평균 35.15학점)과 일반선택(평균 20.18학점)을 가장 많이 이수하여 전공 외 다양한 학문을 탐색하려는 경향을 보임. 반면, 50대 졸업생은 전공학점(평균 80.94학점)을 가장 많이 이수하였고, 40~60대 연령층에서 전공 집중형 학습 패턴이 두드러지게 나타났으며, 이는 전문성 확보와 경력개발을 위한 학습을 의미함
- **(단과대별)** 교양 학점은 인문과학대학(평균 37.83학점)과 사회과학대학(평균 38학점) 졸업생이 가장 높은 이수율을 보이며, 폭넓은 인문사회 소양 함양의 경향이 나타남. 전공 및 일반선택 학점은 자연과학대학 졸업생이 각각 평균 82.56학점과 19.58학점으로 가장 많이 이수하여 전공 심화 및 실무 역량 강화를 위해 집중학습을 수행하는 것을 알 수 있음
- 성별, 연령대, 단과대에 따른 교육과정 이수 현황은 다음 [그림 2]와 같음



[그림 2] 성별, 연령대, 단과대에 따른 교육과정 이수 현황

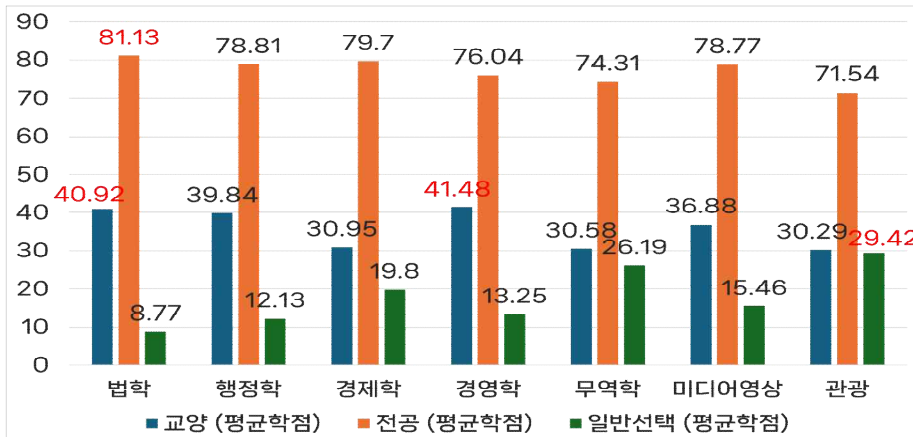
□ **학과별 교육과정 이수 현황**

- (인문과학대학) 교양은 국어국문학과(평균 41.77학점)와 영어영문학과(평균 40.58학점) 졸업생이 가장 높은 학점을 이수하였으며, 언어 및 문학 중심의 다양한 학문 배경지식의 학습 필요성이 반영된 결과로 해석됨. 전공은 프랑스언어문화학과(평균 83.54점) 졸업생이 가장 높았으며, 해당 학과에서 전공 심화교육을 강화하고 있을 가능성을 시사함. 일반선택은 일본학과(평균 22.83점)가 가장 높게 나타나 다양한 학문 분야를 탐색하는 학습 경향이 두드러짐



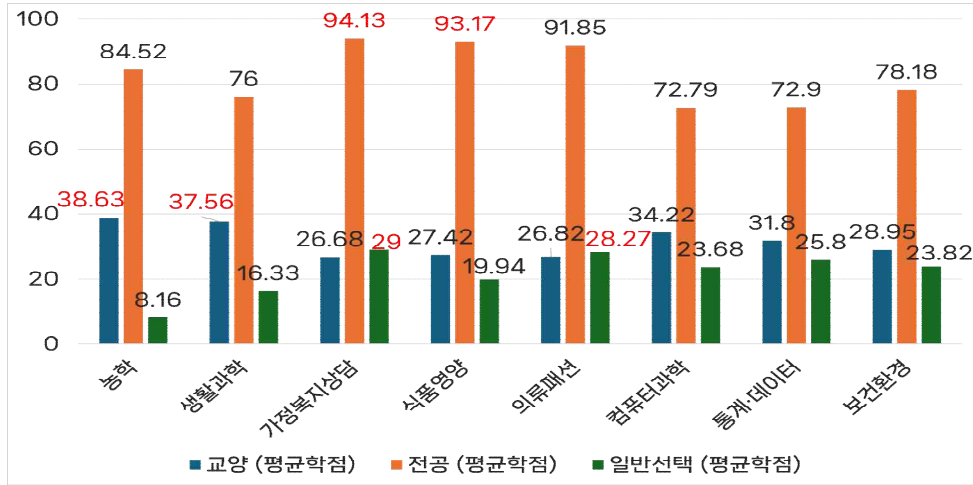
[그림 3] 인문과학대학의 학과별 교육과정 이수 현황

- (사회과학대학) 교양은 경영학과(평균 41.48학점)와 법학과(평균 40.92학점) 졸업생이 가장 높은 학점을 이수하였으며, 다학문 및 융합적 사고역량을 요구하는 학문적 특성이 반영된 것으로 보임. 전공은 법학과(평균 81.13학점) 졸업생이 가장 높은 이수율을 보였으며, 체계적인 전공지식 습득 필요성이 반영된 것으로 보임. 일반선택은 관광학과(평균 29.42학점)가 가장 높으며 여러 학문에 대한 실용적 학습 경향이 높을 것으로 보임



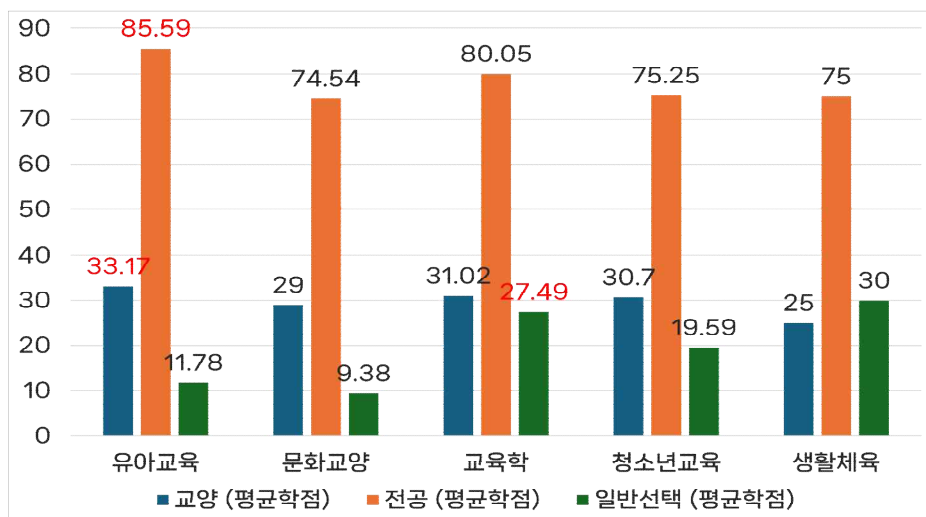
[그림 4] 사회과학대학의 학과별 교육과정 이수 현황

- (자연과학대학) 교양은 농학과(평균 38.63학점)와 생활과학부(평균 37.56학점) 졸업생이 가장 높은 학점을 이수함. 전공은 가정복지상담학전공(평균 94.13학점)과 식품영양학전공(평균 93.17학점) 졸업생이 가장 많이 이수하였으며, 전공 필수 과정이 많거나 실습이 강조되는 특성이 반영된 결과로 보임. 일반선택은 가정복지상담학전공(평균 29.00학점)과 의류패션학전공(평균 28.27학점) 가장 높은 이수율을 보임



[그림 5] 자연과학대학의 학과별 교육과정 이수 현황

- (교육과학대학) 교양은 유아교육과(평균 33.17점) 졸업생이 가장 높은 이수율을 보였고, 전공 역시 유아교육과(평균 85.59학점) 졸업생이 가장 많이 이수했으며, 교직 이수 요건과 관련된 전공 필수 과목의 영향이 반영된 것으로 보임. 일반선택은 교육학과(평균 27.49학점) 졸업생이 가장 높게 나타나, 다양한 학문 분야나 교육 관련 과목을 학습할 것으로 추측됨4)



[그림 6] 교육과학대학의 학과별 교육과정 이수 현황

4) 생활체육지도과의 졸업생 분석 데이터는 단 1명에 불과하여 일반선택 학점 분석 결과에서 제외함

4. 졸업생 교육과정 이수 패턴 유형화

□ 교육과정(교양, 전공, 일반선택) 이수 유형별 특징

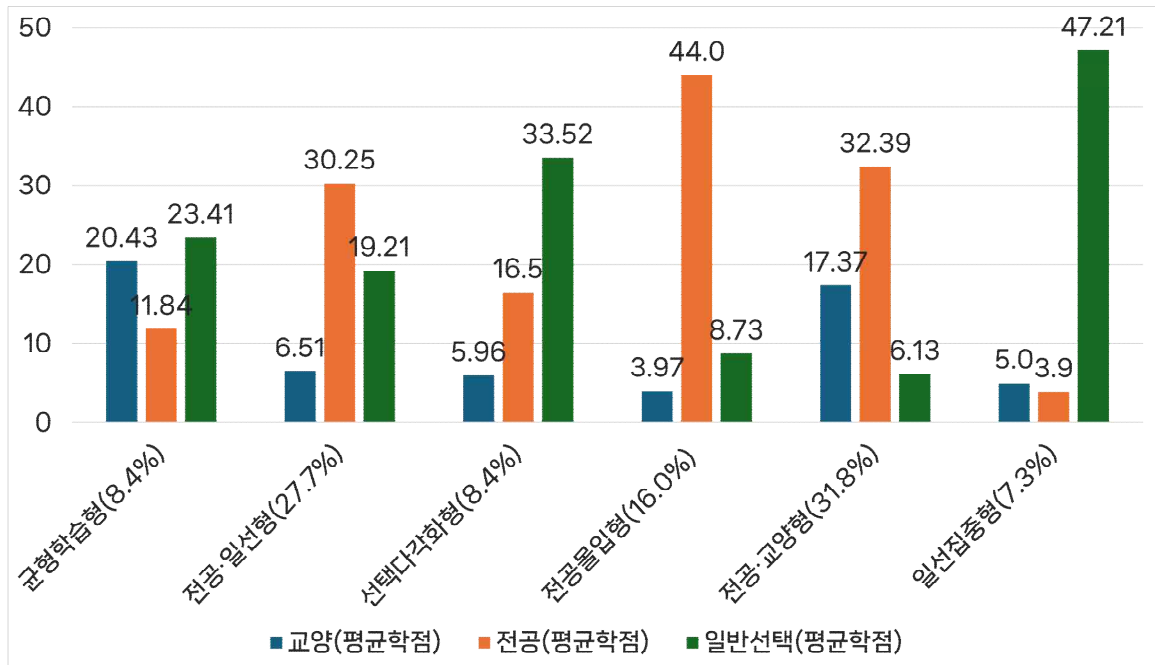
- 교양 및 전공학점의 추가 이수 경향을 명확하게 비교하기 위해, 전공 및 교양 교육 과정에서는 필수 이수 학점을 제외한 추가 이수 학점을 분석 변인으로 설정하여 연구를 수행함
- 방송대 졸업생의 학점 이수 패턴을 6개 유형(균형학습형, 전공·일선형, 선택다각화형, 전공몰입형, 전공·교양형, 일선집중형)으로 분류하였으며, 각 유형별 특징은 다음과 같음
 - **균형학습형(8.4%)** : 교양 20.43학점, 전공 11.84학점, 일반선택 23.41학점을 이수한 유형으로, **다양한 학문을 폭넓게 학습하는 경향이 있음**. 특정 전공에 집중하기 보다는 균형잡힌 학습패턴을 유지하려는 특징이 나타남
 - **전공·일선형(27.7%)** : 교양 6.51학점, 전공 30.25학점, 일반선택 19.21학점을 이수한 유형으로, **전공과 일반선택 학점을 집중적으로 이수하며 특정 학문 분야의 전문성을 강화하려는 경향을 보임**
 - **선택다각화형(8.4%)** : 교양 5.96학점, 전공 16.50학점, 일반선택 33.52학점을 이수한 유형으로, **교양이나 전공보다 일반선택 학점을 더 많이 이수하는 특징을 보임**. **다양한 학문 분야를 탐색하거나 자격증 취득을 위해 일반선택 학점을 적극적으로 활용하는 경향을 보임**
 - **전공몰입형(16.0%)** : 교양 3.97학점, 전공 44.00학점, 일반선택 8.73학점을 이수한 유형으로, **전공학점 이수가 압도적으로 많음**. **특정 전공에 대한 몰입도가 높은 학습 패턴을 보이며, 교양학점 이수를 최소화하고 전공 역량을 심화하려는 학습 경향이 뚜렷함**
 - **전공·교양형(31.8%)** : 교양 17.37학점, 전공 32.39학점, 일반선택 6.13학점을 이수한 유형으로, 6개의 유형 중 가장 높은 비율을 차지함. **교양이나 일반선택보**

다는 전공을 더 많이 선택하며 전공 역량 함양과 동시에 폭넓은 교양 학습을 유지하는 비교적 전통적인 이수 패턴을 보임

- 일선집중형(7.3%) : 교양 5.00학점, 전공 3.90학점, 일반선택 47.21학점을 이수한 유형으로, 일반선택 학점 이수가 압도적으로 많으며 고정된 학문 분야에 얽매이지 않고 다양한 학문을 학습하려고 하는 경향이 강함

〈표 2〉 졸업생의 교육과정 이수 패턴에 따른 유형 분류 및 특성

유형	교양(평균학점)	전공(평균학점)	일반선택(평균학점)
균형 학습형	20.43	11.84	23.41
전공·일선형	6.51	30.25	19.21
선택 다각화형	5.96	16.5	33.52
전공 몰입형	3.97	44.0	8.73
전공·교양형	17.37	32.39	6.13
일선 집중형	5.0	3.9	47.21



[그림 7] 졸업생의 교육과정 이수 패턴에 따른 유형별 이수 학점 분포

□ 유형별 학생 특성 비교 및 분석

○ 성별에 따른 학습 유형 차이

- (남학생) 균형학습형, 전공·교양형, 일선집중형 유형에 높은 비율로 속하며, 전공 보다는 교양 및 일반선택을 선호하는 경향이 나타남
- (여학생) 전공·일선형, 선택다각화형, 전공몰입형 유형에 많이 분포하며, 전공학점 이수 비율이 상대적으로 높아 특정 학문 분야에 집중하는 특징이 있음

○ 연령별 학습유형 차이

- (20대 졸업생) 균형학습형, 전공·일선형, 일선집중형 유형 비율이 높아 다양한 학문을 접하려는 경향이 강함
- (30대 졸업생) 균형학습형, 전공·일선형, 전공몰입형, 일선집중형 유형에 다수 분포
- (40대 졸업생) 전공·일선형, 선택다각화형, 전공몰입형 유형 비율이 높음
- (50대 졸업생) 선택다각화형, 전공·교양형 유형이 두드러짐
- (60대 이상 졸업생) 균형학습형, 전공·교양형 유형이 많음

○ 단과대학 및 소속학과에 따른 차이

- (인문과학대학) 균형학습형, 전공·교양형이 많음. 그중, 국어국문학과 졸업생은 전공·교양형에 속할 확률이 높았고, 영어영문학과는 졸업생은 균형학습형과 전공·교양형, 일본학과 졸업생은 전공·일선형에 분포하는 경향이 있음
- (사회과학대학) 선택다각화형, 전공·교양형, 일선집중형이 많음. 그중에, 법학과와 행정학과 졸업생은 전공·교양형에 속할 확률이 높으며, 경영학과 졸업생은 균형학습형과 전공·교양형에 포함될 가능성이 큰 것으로 나타남
- (자연과학대학) 전공·일선형이 다수임. 그중에, 농학과 졸업생은 전공·교양형에 속할 확률이 높으며, 컴퓨터과학과 졸업생은 균형학습형과 전공·일선형 유형에, 보건환경학과, 가정복지상담학전공, 식품영양학전공 졸업생은 전공·일선형에 속할 가능성이 큼
- (교육과학대학) 선택다각화형, 전공몰입형 비율이 높음. 그중에, 유아교육과 졸업생은 전공몰입형, 문화교양학과는 전공·교양형, 교육학과는 전공·일선형과 선택다각화형, 청소년교육과는 선택다각화형과 전공·교양형에 속할 확률이 높음

5. 요약 및 정책적 시사점

- 졸업생의 학점 이수 패턴을 심층 분석한 결과, 성별, 연령, 전공 특성에 따라 교육 과정 이수 방식이 다름이 확인됨. 기존의 획일적인 교육 운영 방식에서 벗어나 다음과 같은 2가지 핵심 정책을 통해 학습자 중심의 교육을 실현할 필요가 있음

○ 연계전공 및 다전공 활성화

- 일부 학생들은 전공 이수 학점을 초과하여 심화 학습을 선호하며, 일반선택 학점을 집중적으로 이수하는 학생들은 특정 학문에 얽매이지 않고 다양한 학문을 탐색함

따라서, 기존의 단일 전공 중심 교육에서 벗어나, 다양한 학문적 융합을 가능하게 하는 연계전공 및 다전공 제도를 활성화해야 함

- 전공 몰입형 학생을 위한 전문성 강화형 연계전공 운영
예) 경영학+컴퓨터과학 : 데이터 기반 경영 의사결정 과정
- 일반선택 학점을 적극 활용하는 학생을 위한 다학문 융합형 연계전공 운영
예) 컴퓨터과학+보건환경학 : 디지털 헬스 및 스마트 보건 전문가 과정
- 자연과학·공학 계열과 인문·사회과학 계열 특성을 반영한 융합 교육과정 도입
예) 보건환경학+식품영양학 : 공중보건 및 영양 관리 전문가 과정

○ 학생 맞춤형 교육과정 운영

- 방송대 졸업생들은 교양, 전공, 일반선택 학점을 선택하는 방식에서 확연한 차이를 보이며, 학습 유형은 크게 전공 몰입형(16.0%), 균형학습형(8.4%), 일반선택 집중형(7.3%) 등 6가지 유형으로 구분됨

따라서, 각 유형별 학습 특성과 개별 학습 목표에 따른 맞춤형 교육과정을 설계하고, 전공학점 이수 요건의 유연성을 확보하여 학생들이 다양한 분야의 과목을 선택 및 이수할 수 있도록 학사 운영 체계를 개선할 필요 있음

- 전공 몰입형 학생을 위한 고급 실무 및 직무 전환 과정 제공
예) 법학(공공기관·기업 법무)+경영학(창업·경영 실무) : 공공기관·기업 법률 전문가 과정
- 균형 학습형 및 전공·교양형 학생들을 위한 직무 연계형 맞춤 과정 운영
예) 문화교양학(콘텐츠 기획)+경영학(디지털 마케팅 전략) : 콘텐츠마케팅 전문가 과정
- 일반선택 집중형 학생들을 위한 자기설계형 학습 트랙 제공
예) 경영+법학+컴퓨터과학 : 스타트업 창업 트랙

IFDE 통계분석보고 2024-제4호

방송대 졸업생 학점 이수 패턴 분석을 통한
연계전공·다전공 운영 방안 제안

2025년 2월 28일 발행 작 성 자 : 서 희 정
발 행 자 : 고 성 환
발 행 처 : 한국방송통신대학교 미래원격교육연구원
서울시 종로구 이화장길 81
☎ (02) 3668-4474

<비매품>